

Nos engagements

Bilan de responsabilité sociétale et environnementale 2025



De la vision
à une transition
opérationnelle !



silvadec

“ L’implication de toutes les équipes : pour que la vision devienne réalité ”

D’ici 2030, nous voulons faire de Silvadec le leader européen du bois composite bas carbone “made in France & Germany”. Cinq ans. Ni plus ni moins. Autant dire demain.

Cet objectif, nous comptons le relever en gérant 3 échelles de temps qui viennent challenger les entreprises :

1. Toute activité est aujourd’hui impactée par les crises géopolitiques et les tensions d’accès aux ressources. Les attentes sociétales et réglementaires bougent et nous font bouger.
2. Les écosystèmes et les équilibres climatiques se transforment rapidement, nous conduisant à faire évoluer nos métiers pour continuer à créer de la valeur en harmonie avec ces réalités.
3. Enfin, ces mutations nous invitent à engager des transformations profondes, au-delà de simples adaptations, afin de renforcer la pérennité économique de nos activités et leur contribution durable à nos sociétés.

Ces évolutions à tous niveaux ne sont pas l’apanage d’une équipe RSE, mais nécessitent l’implication de toutes les équipes : pour que notre vision devienne réalité.

Nos feuilles de route sont déclinées auprès de tous les métiers et fonctions de Silvadec, qui évoluent avec ces nouvelles exigences. J’ai choisi de vous les présenter selon le cadre CSRD (directive européenne sur le reporting de durabilité) qui structure notre démarche et met en lumière la vision vers laquelle nous faisons évoluer le groupe.

BÉNÉDICTE JÉZÉQUEL
PRÉSIDENTE-DIRÉCTRICE GÉNÉRALE



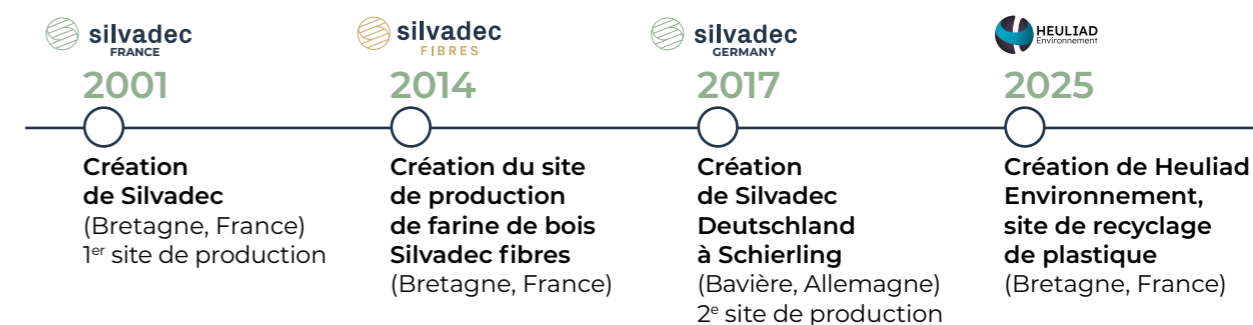
- 5 NOTRE HISTOIRE
- 8 NOS VALEURS
- 10 AU CŒUR DE LA MATIÈRE
- 12 LE GROUPE SILVADEC
- 14 ÊTRE LEADER EUROPÉEN ENGAGÉ
- 18 INTÉGRER LES LIMITES DE NOTRE PLANÈTE
- 20 RELEVER LES DÉFIS FUTURS ENSEMBLE
- 22 NOS LABELS ET CERTIFICATIONS
- 24 DECLARATION DE DURABILITE



UN PEU d'histoire

IL Y A 25 ANS, NOUS DONNIONS NAISSANCE
AU COMPOSITE FRANÇAIS.
Aujourd'hui, nous le réinventons

Co-fondé par Bénédicte Jézéquel et pionnier sur le marché du composite en France et en Europe, le groupe Silvadec conçoit et fabrique, dans une dynamique d'économie circulaire, des matériaux composites innovants pour réinventer l'aménagement extérieur privé et public.



EN BRETAGNE, ON N'A PAS DE BOIS EXOTIQUE, mais... on a des idées !

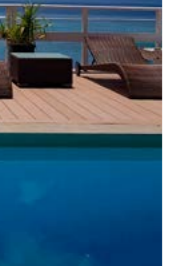
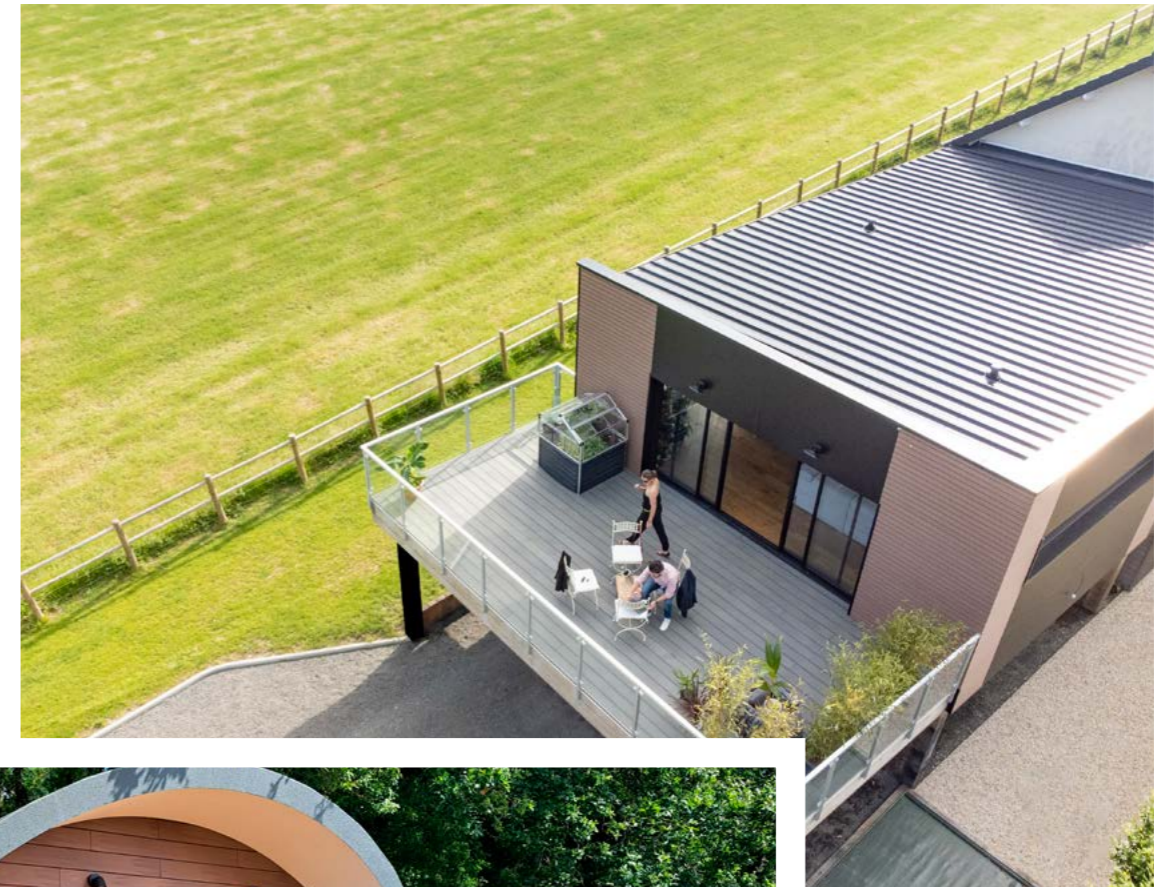
Aujourd'hui, nous sommes fier-es du rendu architectural et des propriétés uniques de notre matériau composite. Grâce à un savoir-faire de pointe breveté, l'extrusion de bois composite Silvadec est le fruit d'une volonté de se remettre en question et de sans cesse se réinventer, trait distinctif du groupe depuis 2001. Cette quête permanente nous permet de proposer un matériau aux multiples avantages pour nos clients et projets !

- ▼ **Durabilité**
Garantie 25 ans
- ▼ **Maintien de l'esthétique**
Résistance aux UV
- ▼ **Imputrescible**
Très haute résistance à l'humidité et aux champignons
- ▼ **Usage neutre pour l'environnement**
Sans métaux lourds ni traitement
- ▼ **Sécurité des usages**
Sans éclisses, forte résistance à la glisse, répond à la norme jouets
- ▼ **Pas de déforestation**
Coproduit de scieries françaises



DES PRODUITS AU SERVICE de l'art de vivre à la française

Au-delà de notre aventure industrielle et de notre matériau composite, nous pensons que la beauté et l'élégance sont indissociables des gammes que nous proposons. Cette esthétique, reflet de notre culture Française, embrasse aujourd'hui trois gammes de produits d'aménagements extérieurs composites, allant de la terrasse, à la clôture et au bardage.





NOS Valeurs

L'INNOVATION nous porte

Notre histoire collective est née d'une audace technologique et notre développement repose sur une conviction : innover. C'est d'abord comprendre les enjeux de notre époque (climatiques, sociétaux, d'usage) et faire évoluer nos pratiques pour y répondre concrètement. Nous n'imaginons pas seulement l'avenir, nous le construisons, ensemble.

LE TERRITOIRE nous habite

Avant tout, chez Silvadec, il y a un certain tempérament breton et bavarois, qui entrelace humilité, ténacité, ouverture, ainsi qu'un sens aigu de la responsabilité. Ces attributs nous fixent pour principe directeur d'agir positivement, ici et maintenant, sur l'ensemble de nos terres d'implantation – de notre Bretagne historique au site de production de bois composite en Bavière. Nous n'investissons pas un territoire : nous devons contribuer à son développement.



L'AVENTURE nous appelle

Nous sommes les pionniers du bois composite en Europe, nous sommes et nous resterons des aventuriers de l'industrie ! Loin de nous décourager, le contexte économique et géopolitique de ces dernières années n'a fait que décupler notre ambition de construire un matériau composite cohérent avec le monde de demain. Nous n'évitons pas les obstacles : nous les transformons en opportunités.

L'ENGAGEMENT nous définit

Produire mieux, avec moins : une idée simple qui constitue le socle de la stratégie de Silvadec. Ainsi, nous intégrons l'amont de notre chaîne de valeur afin de contrôler au mieux nos filières et de limiter au maximum notre impact sur l'environnement et notre dépendance.

À cela s'ajoute notre engagement dans une réduction concrète et continue de nos consommations énergétiques : nous travaillons au quotidien à l'optimisation de notre process industriel pour qu'il soit le plus sobre possible. Enfin, nous sommes mobilisés pour un modèle d'entreprise qui repose sur l'économie de la matière : nos produits sont fabriqués à partir de 2/3 de co-produits.

Notre double certification ISO 14001-ISO 50001 est la meilleure preuve de notre engagement. Nous ne croyons pas au progrès : nous le concrétisons.

AU CŒUR DE LA matière



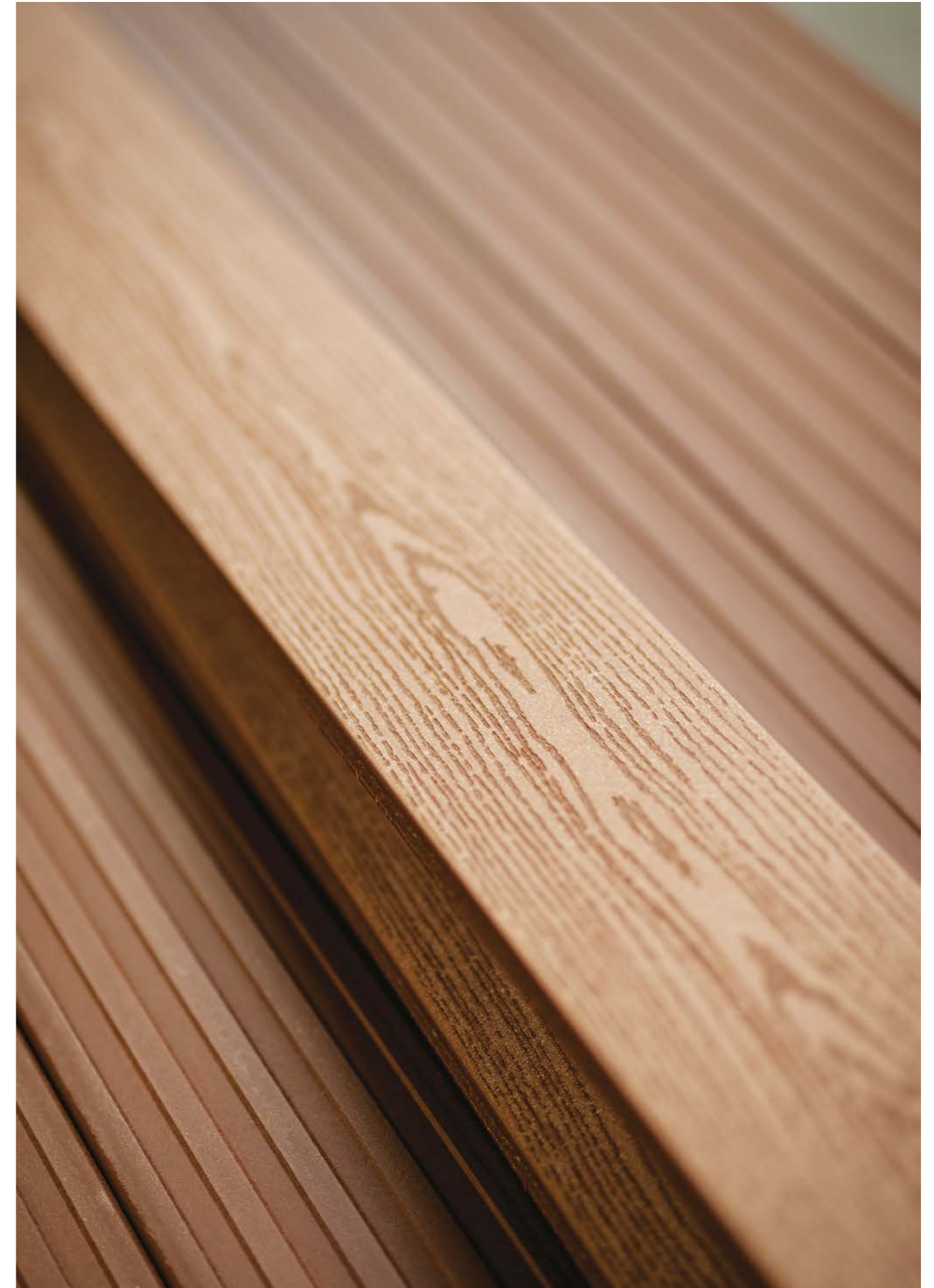
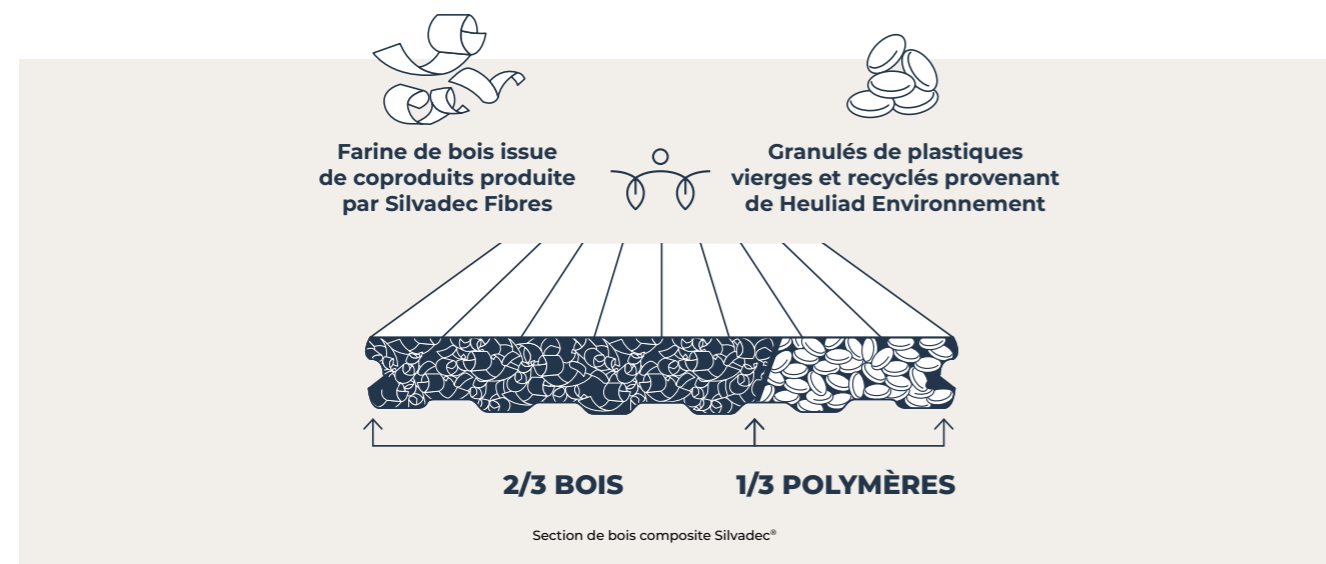
Granulés de bois composite avant extrusion

QUID du bois composite ?

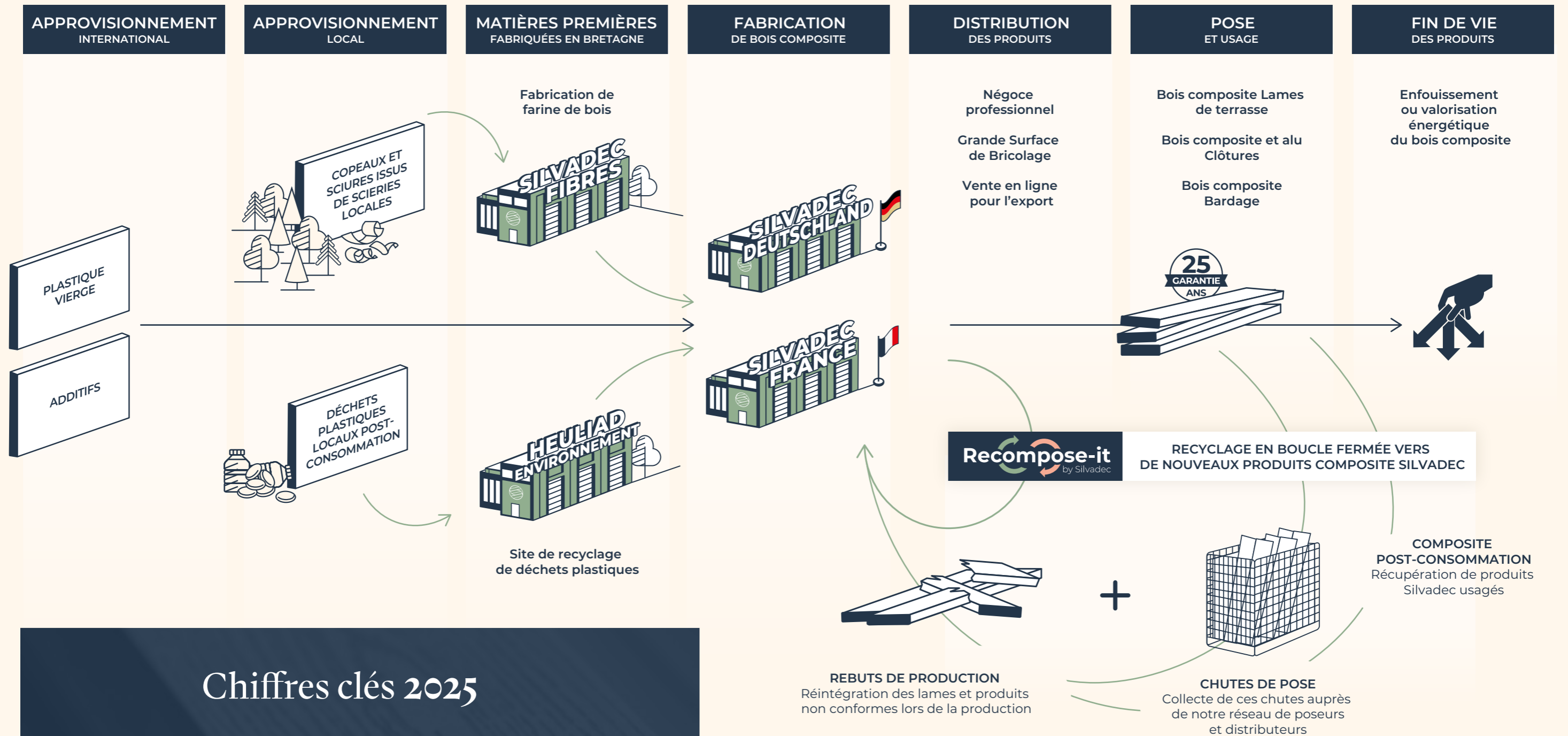
Comme son nom l'indique, le bois composite est un agrégat, c'est-à-dire un assemblage d'éléments matériels juxtaposés, de nature hétérogène, qui présentent entre eux une certaine cohésion et forment un tout compact. En ce qui concerne le bois composite Silvadec®, il est composé de farine de bois, de PEHD (plastique polyéthylène haute densité) et de différents additifs minéraux comme le talc, qui permettent de créer une matière homogène.

AU FAIT, POURQUOI mélanger du plastique et du bois ?

L'objectif premier du bois composite est de fournir une alternative locale aux bois exotiques, avec un matériau à la fois performant, résistant et esthétique. Pour cela, le plastique est l'allié parfait, et vous vous demandez sûrement pourquoi. On vous explique : une fois le plastique mélangé à la farine de bois, ces deux matériaux forment du bois composite - le cœur du réacteur. Le plastique vient « augmenter le bois » en lui apportant des caractéristiques physicochimiques supérieures : meilleure résistance aux UV et donc meilleur maintien dans le temps de la couleur, durabilité multipliée par 2 par rapport au bois (nos produits sont garantis 25 ans), très haute résistance à l'humidité et excellente résistance aux champignons. En effet, il s'agit d'un produit imputrescible, qui ne contient ni produits toxiques ni métaux lourds, et dont l'entretien est très simple, sans traitement spécifique ou saturateur nécessaires. En résumé, comme du bois naturel... Mais sans champignons, sans échardes et sans traitement !



LE GROUPE Silvadec



Chiffres clés 2025

<p>99 Collaborateurs</p>	<p>35 M€ De chiffre d'affaires</p>
<p>+ de 600 000 m² de bois composites produits</p>	<p>14 h de formation en moyenne par salarié-e</p>

ÊTRE LEADER européen engagé



UN PRISME DIFFÉRENT pour être plus robuste demain

Les lois physiques qui régissent notre planète ne mentent pas, et sont intransigeantes

- Émettre des gaz à effet de serre réchauffe le climat
- Extraire des ressources au-delà des capacités de régénération de la nature mène à un épuisement de ces dernières
- Polluer l'air, l'eau, le sol tue le vivant dans son ensemble et provoque des problèmes de santé humaine, d'alimentation...

Dans un contexte économique tendu et des forces géopolitiques chamboulées, nous nous devons aussi d'assurer pleinement l'épanouissement de nos employé-es, et de développer des liens forts de confiance avec nos clients et fournisseurs.

Intégrer ces réalités à notre gouvernance d'entreprise, nourrit le sens de notre économie circulaire, pour plus de robustesse : les règles physiques de notre planète se réimposent à nous de manière implacable. Passer de la vision à l'action, dans chaque service, en objectivant les progrès, donne un élan qui nous pousse à trouver les solutions aux bons endroits, avec les compétences de toutes et tous.

NOTRE BOUSSOLE pour 2030

L'intégration de la mesure de nos impacts sociaux et environnementaux à notre gouvernance, la fixation d'objectifs ambitieux dans notre vision 2030 et nos politiques d'entreprise, la sollicitation de labellisations externes comme Ecovadis nous permet une amélioration continue sur nos activités existantes.

Mais nous irons au-delà : nous nous devons d'imaginer des business model de services et produits innovants répondant aux besoins de demain, qui sont compatibles avec notre planète, et soutenables pour les générations futures. Un défi de taille auquel nous nous attelons avec envie et détermination !



NOS PROGRÈS sur l'année 2025

Gouvernance

Publication de notre rapport RSE et de déclaration de durabilité au format CSRD.

Intégration de critères RSE dans les objectifs annuels de 86% des managers, avec critères de rémunérations.

Obtention de la médaille platinum Ecovadis 2025 qui confirme l'engagement fort de Silvadec. L'audit externe de mi-parcours Bretagne 26000 valide notre dynamique.

Formation de 15 personnes à l'écoconception : des modèles d'affaires, au process, aux produits.

Éthique et conduite des affaires

Dynamisation de la dimensions durable (sociale et environnementale) de nos fournisseurs avec notamment :

- 3 audits sur site chez nos fournisseurs clés
- L'évaluation exhaustive de nos fournisseurs clés selon nos critères RSE
- La formation de la responsable achat aux achats responsables

Sensibilisation à la lutte contre la corruption.

LES INCERTITUDES qui nous taraudent

Le cap fixé par le pacte vert européen a évolué : L'industrie Européenne doit s'adapter à ces nouvelles règles, ce qui engendre de l'incertitude au regard de la concurrence mondialisée.

Soyons clair : Notre activité économique tient sur une société en bonne santé, qui tient elle-même sur un environnement en bonne santé. L'avenir est là !



ÊTRE LEADER européen engagé



NOS PROJETS fédérateurs pour 2026

Continuer à développer le pilotage des feuilles de route RSE avec leurs déclinaisons dans chaque service et métier.

Travailler avec nos fournisseurs dont l'évaluation RSE n'est pas assez satisfaisante pour jouer notre rôle d'influence sur notre chaîne de valeur.

Initier l'application de critères RSE dans les procédures d'achats stratégiques.

Continuer la formation de l'équipe achat aux achats responsables.

Maintenir 3 audits sur site de fournisseurs clés.

OBJECTIFS de développement durable



NOS OBJECTIFS CHIFFRÉS pour 2030

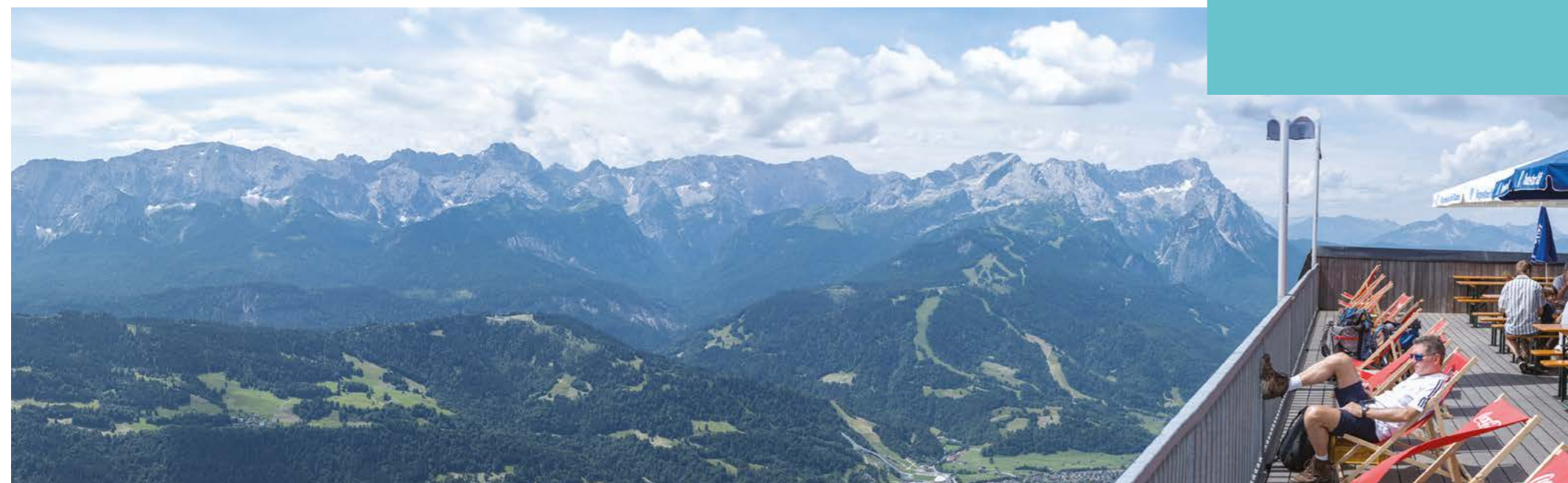
- > Tenter et affiner d'autres *business models* économiquement viables autour de notre métier, pour y intégrer les limites planétaires
- > Améliorer nos ambitions RSE via la labellisation **Ecodavis**, en maintenant notre médaille d'or
- > Fournir un **reporting extra-financier** annuel fiable et exigeant en se basant sur la norme Européenne en vigueur
- > Intégrer des critères RSE dans l'ensemble des procédures achats stratégiques



Ce qui m'anime chez Silvadec, c'est intégrer dans notre stratégie d'entreprise les critères sociaux et environnementaux aux côtés des critères financiers. C'est créer de la valeur en réfléchissant cycle de vie et en intégrant pleinement les équipes et nos partenaires dans la démarche.

OLIVIER LE GOUGE

Directeur opérations
et membre du comité de Direction



INTÉGRER les limites de la planète



UNE RESPONSABILITÉ qui nous engage

La réussite industrielle de Silvadec a toujours reposé sur des engagements forts en matière d'environnement et d'économie circulaire. L'utilisation des connexes de bois de scierie et la réutilisation des chutes de pose et lames usagées avec notre programme Recompose-it sont autant de démarches positives en la matière, qui incluent nos partenaires.

En 2025, nous sommes allés plus loin avec la mise en service de l'usine Heuliad Environnement, pour recycler des déchets plastiques en tant que matière première secondaire. C'est une nouvelle équipe, un nouvel approvisionnement, de nouvelles formulations, de nouveaux process. Chacun et chacune évolue pour intégrer cette nouvelle initiative car nous avons, avec nos compétences respectives, notre part de responsabilité et d'influence pour ne pas hypothéquer les conditions de vie des générations futures.

NOTRE BOUSSOLE pour 2030

Notre pérennité, en tant qu'industriel, réside dans notre capacité d'adaptation aux changements climatiques radicaux, tout en continuant à atténuer notre impact sur l'environnement en intégrant la raréfaction des ressources qui nous permettent d'exercer notre métier.

Notre boussole est donc d'intégrer, dans notre stratégie d'entreprise, les enjeux majeurs de consommation de ressources, d'émission de gaz à effet de serre et de préservation de la biodiversité, pour tendre humblement vers le respect des limites de notre planète.

NOS PROGRÈS sur l'année 2025

Renouvellement des normes ISO 14001 & ISO 50001 pour le site principal.

Maintient d'un langage commun sur la transition écologique avec 10 employé.es supplémentaires sensibilisé-es.

Réalisation d'un 2nd bilan carbone sur l'année 2024 sur l'ensemble du groupe Silvadec (scopes 1, 2, 3) avec une feuille de route de décarbonation formalisée à hauteur de 25% de gain à date par m² de produits fabriqués.

Mise en service de l'usine Heuliad Environnement, pour intégrer notre propre plastique recyclé en tant que matière première secondaire.

Montée en puissance du programme [Recompose-it](#) afin de **prolonger la valeur de notre matière composite**, en lien avec nos distributeurs et poseurs.

Sensibilisation à la pollution avec un nettoyage de plage via l'association Morbihannaise les mains dans le sable sur une plage à proximité, dans un lieu Natura 2000.

Initialisation du travail sur **l'adaptation** du travail des employé-es en cas de fortes chaleurs.

LES INCERTITUDES qui nous taraudent

Le défi de la transition écologique et la suite de notre chemin est à écrire au-delà de 2030 pour :

- Identifier des actions complémentaires de décarbonation de nos activités
- Penser des modèles économiques alternatifs, compatibles avec les limites planétaires pour se projeter encore plus loin

Ces solutions devront aussi être éclairées pour ne pas créer de nouveaux problèmes demain et se projeter dans une dynamique de durabilité forte.

NOS PROJETS fédérateurs pour 2026

Intégration de 10% de plastiques recyclés dans les produits coextrudés : en complément d'un 3^e bilan carbone. L'intégration de plastique recyclé (à partir de déchets du grand-ouest, traités dans notre usine Heuliad Environnement) alimentera notre trajectoire de décarbonation et d'économie circulaire.

Intégration de 25% de broyat de palette (bois recyclé post consommation) pour diversifier notre approvisionnement, et baisser l'empreinte environnementale des produits.

Amélioration en continu de la **baisse du taux de rebuts** de production.

Réduction de 2% de la **consommation électrique** par tonne produite

Augmentation de la **récupération de composite** (chutes et produits usagés) de 17t à 35t.

OBJECTIFS de développement durable



Les briques industrielles de notre économie circulaire Silvadec sont en place, grâce à notre innovation sur la matière composite et les process associés. Les équipes de chaque site sont mobilisées pour accélérer notre transition. Quand au recyclage du bois composite Silvadec, ce sont les communautés externes des poseurs et des distributeurs qui s'animent elles aussi.

NADIA GUITTER & JEAN-BAPTISTE FORTIN
Responsable innovation & Directeur commercial

NOS OBJECTIFS CHIFFRÉS pour 2030

- > **Réduire de 20%** nos consommations énergétiques par tonne produite par rapport à 2023
- > **Réduire de 25%** nos émissions de gaz à effet de serre par m² produit par rapport à 2022
- > **Intégrer 100%** de plastique recyclé dans nos produits coextrudés
- > **Intégrer 50%** de bois, fibres végétales recyclées dans nos produits
- > **Recycler 100 TONNES** de chutes de chantier et produits usagés par an grâce au programme Recompose-it

RELEVER les défis futurs ensemble



ÉPANOUISSEMENT ET COHÉSION de nos équipes

Incarner et faire vivre nos valeurs ! Comment ? En innovant, dans le respect des personnes et en favorisant un environnement de travail qui allie santé, sécurité, respect, dialogue, confiance mutuelle et engagement. C'est aussi le sens partagé par notre démarche d'économie circulaire, nos progrès sur notre territoire qui cultivent l'épanouissement de chacun-e, pour continuer l'aventure collectivement.»

NOTRE BOUSSOLE pour 2030

Développer les compétences pour créer les conditions de l'épanouissement dans un environnement agréable, qui tienne compte de la singularité et de la diversité, en lien avec les aspirations exprimées par nos employé-es.

Ouvrir le dialogue : le réseau social interne, les entretiens annuels et le Baromètre RH constituent des outils-clés de compréhension des membres de Silvadec, afin de mieux cerner leurs attentes dans l'aventure collective.

Garantir la sécurité de notre personnel et le **bien-être** au travail : aller toujours plus loin dans la maîtrise des risques implique de repenser l'aménagement des postes et d'agir concrètement à toutes les échelles.

Cultiver la fierté d'appartenance : faire que chacun-e s'implique dans ce projet commun afin de développer notre fierté d'appartenance, en accord avec nos valeurs.

NOS PROGRÈS sur 2025

Conditions de travail

Obtention de la certification **ISO 9001** pour l'amélioration continue de notre organisation et la **performance collective**.

Mise en place du dispositif de lutte contre les risques psycho-sociaux (dispositif d'alerte, procédure, sensibilisation et nomination d'un référent).

Entre 2023 et 2025, progression du bien être et de la motivation au travail de 11% de la qualité de vie et des relations au travail de 6%.

Prise de recul sur la **politique salariale** au regard du marché, de l'égalité et de la diversité et mise en place d'un reporting annuel.

Versement volontariste d'une prime partage de la valeur aux employé-es.

Déploiement du parcours manager auprès du CODIR et de 27 bénéficiaires.

Santé et sécurité

Amélioration continue de la sécurité avec 364 visites réalisées sur les différents sites, et 188 fiches de sécurité remplies.

Plan d'actions réduisant l'accidentologie.

Mise à disposition d'une table élévatrice pour limiter le port de charges lourdes.

Réaménagement des zones de stockage pour limiter les risques de chutes de matériel de production lourd.

Sécurisation des accès en hauteur avec la création de plateformes adéquates.

Territoire et inclusion

Prolongation de notre partenariat avec l'ESAT du Pigeon Blanc de Pontivy représentant 6 équivalents temps plein.

Mécénat pour la mythique course bretonne Redadeg.

LES INCERTITUDES qui nous taraudent

Les temps changent et nous devons nous adapter aux nouvelles générations, à leurs atouts et attentes afin de rester attractifs et coconstruire un avenir serein et désirable.

NOS PROJETS fédérateurs pour 2026

La sécurité reste la priorité absolue.

Le renforcement de la prévention sur l'ensemble des sites est clé. La réduction des risques identifiés est aussi visée.

L'industrie au féminin : parce que les hommes et les femmes sont complémentaires dans une équipe, nous cherchons à attirer les talents féminins au sein de nos effectifs.

Pour accompagner la maturation des équipes, le plan de développement des **compétences des managers** continue. L'accent sera mis sur la communication et les relations interpersonnelles.

Le travail continuera sur la structuration des **parcours métiers**, pour que chacun puisse se projeter et évoluer dans le groupe (notamment commerce).

OBJECTIFS de développement durable



NOS OBJECTIFS CHIFFRÉS pour 2030

- > **Maîtriser le turnover** des CDI à moins de 15%
- > **Définir 80%** des parcours métiers Silvadec
- > **Diviser** l'accidentologie par 2 par rapport à 2023



Parce que derrière le dialogue social, la performance collective et la sécurité, il y a des femmes et des hommes à embarquer, à protéger et à accompagner vers les compétences d'aujourd'hui et de demain.

CHRISTOPHE DUHEM
Responsable Qualité, Sécurité,
Environnement et Energie

ET CLÉMENCE CARIOU
Responsable RH & RSE



Nos labels & certifications



UNE ANNÉE 2025 au-delà de l'or pour Silvadec !

Notre gouvernance évolue et nos politiques achats, environnement et sociale se structurent et s'affinent avec des objectifs portés par les équipes. La RSE s'infuse dans les services avec des actions concrètes et des résultats chiffrés. Ce temps et cette énergie sont récompensés par le label EcoVadis et la position de Silvadec dans le top 1% des entreprises évaluées au niveau mondial.

Au-delà de cette récompense importante, notre travail de fond est validé par l'audit de mi-parcours du label RSE territorial Bretagne 26000 porté par l'agence Lucie.



L'EXCELLENCE industrielle

Nos certifications ISO attestent notre engagement continu pour une production la plus vertueuse possible.



LE TERRITOIRE avant tout.

Au-delà d'être bretons, nous sommes fiers de vous proposer des produits de fabrication française et allemande.



UNE LONGÉVITÉ exceptionnelle

La formulation unique farine de bois et plastique des lames Silvadec garantit une qualité et une durée de vie supérieure à celle des autres produits du marché.



DES PRODUITS à impacts maîtrisés

Nous utilisons du bois issu de forêts gérées durablement (label PEFC) et françaises (label Bois de France). En outre, nous sommes pionniers dans l'analyse du cycle de vie de nos produits au sein de notre secteur (fiches FDES).



L'ÉCONOMIE circulaire

Avec des produits 100% recyclables dans notre usine bretonne, la circularité est inscrite dans notre ADN : intégration de coproduits du bois ; recyclage de plastiques post-consommation pour notre propre usage ; réintégration de notre matière usagée pour de nouveaux produits (nos premiers produits des années 2000 arrivent en fin de garantie).



DECLARATION DE Durabilité 2025

Informations générales _____	25
Base de la déclaration _____	25
Gouvernance de la durabilité _____	26
Développement durable et stratégie d'entreprise _____	27
Gestion des impacts, des risques et des opportunités _____	30
Informations environnementales _____	36
[ESRS E1] Changement climatique _____	36
[ESRS E2] Pollution _____	41
[ESRS E5] Ressources et économie circulaire _____	44
Informations sociales _____	49
[ESRS S1] Main d'œuvre de l'entreprise _____	49
Informations de gouvernance _____	53
[ESRS G1] Conduite des affaires _____	53



INFORMATIONS GENERALES

BASE DE LA DECLARATION

[BP-1] BASE DE PREPARATION DE LA DECLARATION DE DURABILITE

Cadre de la déclaration

Cette déclaration de durabilité est formalisée suivant le standard *Corporate Sustainability Reporting Directive* (CSRD), dans sa version de juillet 2025 (proposition de mise à jour de l'EFRAG) sous <https://www.efrag.org/en/amended-esrs-0>

Le groupe Silvadec publie de manière volontariste son rapport de durabilité (n'étant pas soumis réglementairement). Le choix des axes de déclaration et le formalisme suit de manière adaptée et pragmatique la méthodologie proposée par les normes européennes d'information sur le développement durable (ESRS - version amendée de juillet 2025).

Périmètre de la déclaration

Le périmètre inclus dans cette déclaration couvre les opérations du groupe Silvadec, à savoir les sociétés HJC, Silvadec France, Silvadec distribution, Silvadec Fibre, Silvadec *Deutschland*, Breizh Coat, Heuliad Environnement sur l'année fiscale 2025 (du 1^{er} octobre 2024 au 30 septembre 2025)

	HJC	SFR	SDI	SFI	SDE	BC	HE
<i>Forme juridique</i>	SAS	SAS	SAS	SAS	GmbH	SAS	SAS
<i>Code NACE</i>	64.20	16.23	70.10	16.10	-	71.12	38.32

Les détails des sites principaux du groupe sont ici :

Sites	Adresse	Code postal	Ville	Pays	Géolocalisation (Système géodésique WGS 84)
<i>Bureau Usine</i>	21 PA de l'estuaire	56190	Arzal	France	Lat 47°32'2.564" Long 2°24'14.121"
<i>Bureau Entrepôt</i>	20 PA de l'estuaire	56190	Arzal	France	Lat 47°32'3.268" Long 2°24'7.234"
<i>Bureau Usine</i>	3 ZA Bolin	56460	Val d'Oust	France	Lat 47°52'28.416" Long 2°27'15.163"
<i>Usine</i>	11 r Roland Garros	56250	Elven	France	Lat 47°40'53.76" Long 2°36'46.438"
<i>Usine</i>	Ludwig-Erhard-Straße 3	84069	Schierling	Allemagne	Lat 48°49'10.143" Long 12°7'48.576"

Base pour les indicateurs

Les données relatives aux émissions de gaz à effet de serre (GES) suivent le standard *Green House Gas Protocol* (GHG Protocol) et incluent les *scopes* 1 et 2 et 3. L'ensemble des émissions sous le contrôle opérationnel du groupe sont comptabilisées.

Horizons temporels

Tous les objectifs de développement durable ont pour année de référence l'année 2022 et les objectifs formalisés par le groupe visent pour cet exercice l'année 2030.

L'horizon temporel à court terme (C) pour les données de la déclaration de durabilité suit l'état financier (année en cours). Les horizons à moyen terme (M) couvrent entre un et cinq ans, et le long terme (L) au delà de cinq ans. Ces projections reflètent les horizons de décision et de planification du groupe Silvadec.

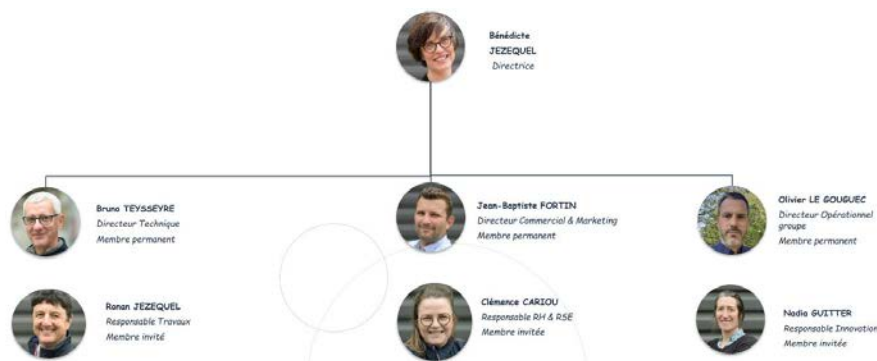
Informations comparatives au regard de la déclaration 2024

L'objectif de décarbonation choisi est désormais de -25% de GES/m2 de pour 2030 au regard de 2022 (contre 35% auparavant). Cette cible intègre les actions quantifiées et atteignables du groupe, au regard de notre maturité grandissante sur le sujet. L'objectif de récupération annuel de bois composite avec le programme Recompose-it est désormais de 100t par en 2030 (contre 70t auparavant). Cette cible reflète la structuration de l'ambition avec les poseurs et les distributeurs des produits Silvadec.

GOVERNANCE DE LA DURABILITE

[GOV-1] ROLE DES ORGANES D'ADMINISTRATION, DIRECTION ET SURVEILLANCE

Le comité de direction du groupe est constitué de 7 membres, présidé par Bénédicte Jézéquel et regroupant les fonctions de direction technique, commerciale, marketing, opérationnelle, travaux, RH, RSE et Innovation.



Comité de direction & gouvernance	Unité	2022	2024	2025
Nombre de membres du CODIR	Nb	3	7	7
Diversité CODIR (nombre de femmes / total)	%	33%	43%	43%

Organisation des sujets de durabilité

La structuration de la démarche de Responsabilité Sociétale des Entreprises (RSE) est relativement récente dans le groupe Silvadec (2023). Sa gouvernance est essentiellement interne à ce jour et repose sur

- Un comité de direction portant la stratégie, incluant la responsable RSE du groupe, avec un rituel semestriel sur la stratégie de décarbonation, ses objectifs et la progression des feuilles de route incluant le comité de direction et les parties prenantes internes.
- Un comité de pilotage trimestriel RSE se concentrant sur la mise en œuvre opérationnelle des feuilles de route, avec les responsables de services relayant la démarche.

- Des groupes de travail transverses et non hiérarchiques portent aussi des plans d'actions environnementaux et sociaux.



La responsable RSE du groupe est appuyée par un consultant externe, titulaire d'un mastère en « management de la transition écologique et solidaire ».

[GOV-2] INTEGRATION INCITATIVE DES SUJETS DE DURABILITE

Les objectifs fixés aux collaborateurs en 2025 pour l'année 2025 incluent des objectifs RSE afin de diffuser la stratégie du groupe au sein des équipes. 86% des personnes ont été concernés pour cet exercice.

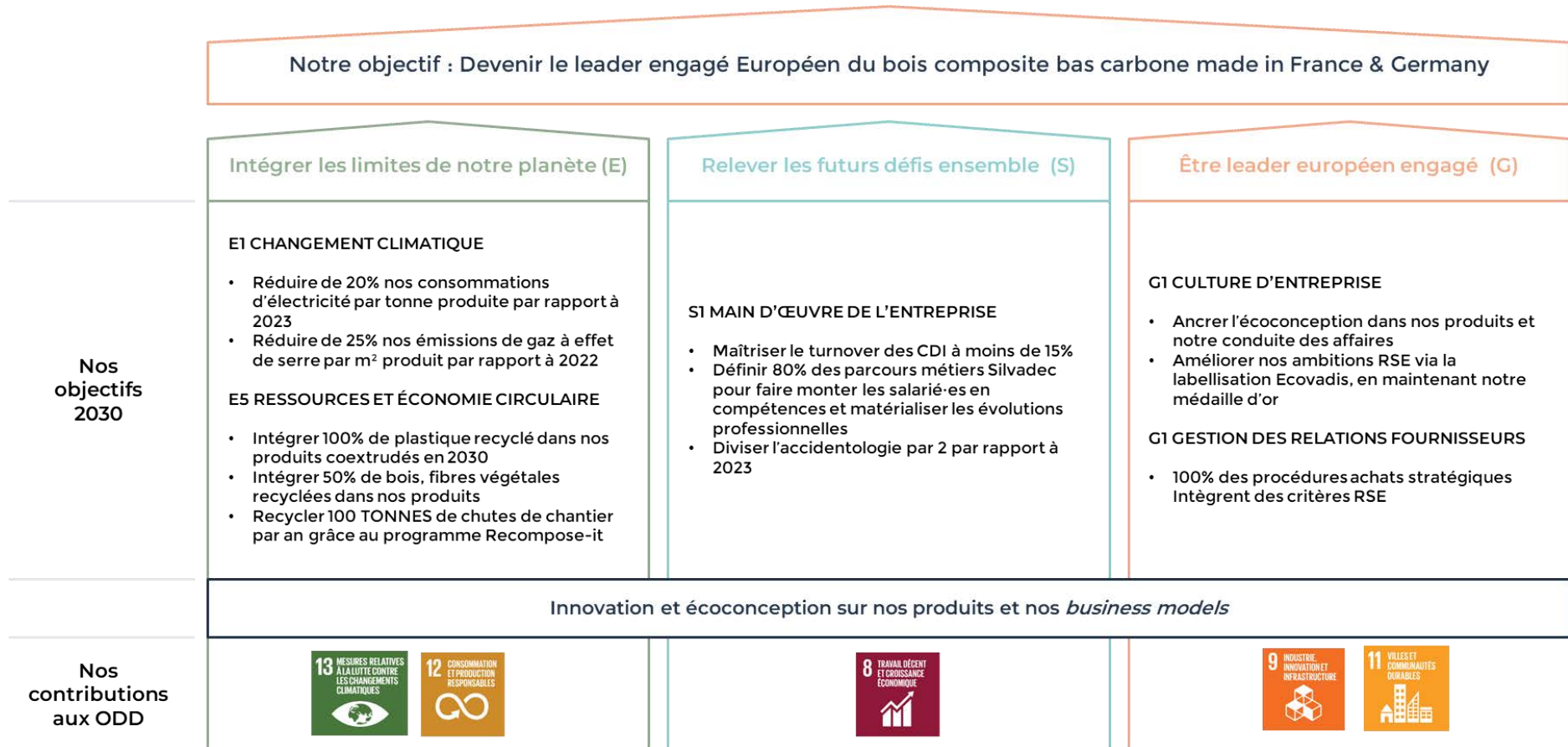
L'atteinte de ces objectifs contribue à l'obtention de la prime annuelle, selon un barème propre à l'entreprise.

DEVELOPPEMENT DURABLE ET STRATEGIE D'ENTREPRISE

[SBM-1] STRATEGIE, MODELE ECONOMIQUE ET CHAINE DE VALEUR

Ces informations sont détaillées dans la partie amont du document. La stratégie de développement durable du groupe Silvadec est résumée ci-dessous :

- La chaîne de valeur de l'entreprise est décrite dans les pages 8 et 9.
- Être leader européen engagé (pages 13 à 16).
- Intégrer les limites de notre planète (pages 17 et 18).
- Relever les futurs défis ensemble (pages 19 et 20).



[SBM-2] INTERETS ET POINTS DE VUE DES PARTIES INTERESSEES

La construction de cette stratégie a été nourrie par différentes parties prenantes. Silvadec a conscience que le cercle d'acteurs sollicités pour cette stratégie pourrait être élargi dans le futur.

- Le comité de direction : par son travail de Vision 2030 incluant les cibles environnementales et sociales.
- Les employé-es de Silvadec, par :
 - o La participation volontaire aux groupes de travail RSE ouverts sur la qualité de vie au travail, la réduction du plastique dans la chaîne de valeur...
 - o Le baromètre RH et les entretiens annuels.
 - o Un panel choisi pour contribuer à la trajectoire d'écoconception.
- Les clients : par leurs exigences de performances RSE, notamment via l'évaluation Ecovadis demandée par le groupe Saint Gobain.
- Les recommandations construites via d'autres cycles de labellisation : l'obtention du label Bretagne 26000 en 2023 a permis de structurer la feuille de route RSE, avec un audit détaillé sur site. Ces axes ont été complétés par les orientations de la première évaluation Ecovadis fin 2023.
- Les exigences réglementaires avec
 - o La RE2020 qui pose des objectifs de décarbonation des matériaux du bâtiment à l'horizon 2031 avec l'indice de construction¹.
 - o La loi AGEC et son exigence de publication d'un plan de prévention et d'écoconception².
 - o Le cadre des appels d'offres publics avec l'inclusion de critères sociaux et environnementaux grandissants³.
- Les documents cadres nationaux et internationaux avec
 - o La Stratégie Nationale Bas Carbone 2 et ses cibles sur le secteur de l'industrie⁴.
 - o Le Plan National d'Adaptation au Changement Climatique⁵ associé à la trajectoire de réchauffement de référence.
 - o La plateforme Observatoire de l'environnement en Bretagne⁶, pour la caractérisation des changements climatiques.



¹ <https://www.e-re2020.fr/explications/carbone/ic-construction/>

² https://www.legifrance.gouv.fr/jorf/article_jo/JORFARTI000041553837

³ <https://achats-durables.gouv.fr/retrouver-spaser-19>

⁴ https://www.ecologie.gouv.fr/sites/default/files/documents/19092_strategie-carbone-FR_oct-20.pdf

⁵ <https://www.ecologie.gouv.fr/actualites/gouvernement-lance-nouveau-plan-national-dadaptation-changement-climatique>

⁶ <https://bretagne-environnement.fr/tableau-de-bord/mon-territoire-sous-4degres-adaptation-climat-bretagne>

[SMB-3] STRATEGIE ET IMPACTS RISQUES ET OPPORTUNITES

La force de Silvadec est de proposer des produits d'aménagements extérieurs avec une garantie de 25 ans. Cet engagement reflète l'ambition du groupe de fabriquer une valeur qui perdure dans le temps.

Le cycle de vie des produits en bois composite de Silvadec est décrit dans les pages 8 et 9 de ce document. L'activité industrielle de Silvadec nécessite

- L'extraction de matières fossiles et leurs transformations en plastiques, l'usage de matières issues de bois résineux ainsi que d'additifs minéraux.
- L'acheminement international de certaines de ces matières.
- La transformation de ces matières sur ces sites de production pour fabriquer ses produits en bois composite, avec ses ressources humaines.
- L'acheminement de ses produits vers les distributeurs et clients, pour une phase d'usage.
- Une fin de vie pour ses produits.

Sur les flux de matières, la stratégie du groupe consiste

- À maximiser l'usage de matières premières recyclées (plastique et bois), issues de gisement de déchets les plus locaux possibles. Cette stratégie permet de
 - o Limiter les pollutions internationales liées à l'extraction fossile et minérale.
 - o Limiter les acheminements lointains.
 - o Répondre aux attentes réglementaires des nouveaux marchés, des clients en décarbonant les produits.
- À réduire la quantité de matière nécessaire pour fabriquer ses produits
- À prendre en main la gestion des produits usagés qui vont bientôt atteindre leur fin de garantie pour
 - o Réintégrer de la matière composite déjà existante.
 - o Limiter les pollutions liées à l'enfouissement ou l'incinération de ces matières.

Sur ses sites opérationnels, Silvadec veille de manière proactive et réglementaire à

- Prévenir et limiter tous types de pollution (notamment au regard des risques de pollution sur l'air, l'eau et les granulés plastiques).
- Favoriser les conditions de travail, avec une pérennisation des effectifs et une attention particulière sur la santé et la sécurité.

Enfin, la culture d'entreprise est développée pour ancrer les réflexes d'éco-conception et de RSE, afin d'embarquer les parties prenantes internes et externes, avec une exigence particulière dans nos conduites d'affaires et les liens tissés avec nos fournisseurs

GESTION DES IMPACTS, DES RISQUES ET DES OPPORTUNITES

[IRO-1] DESCRIPTION DU PROCESSUS D'IDENTIFICATION ET EVALUATION DES IMPACTS, RISQUES ET OPPORTUNITES

Une première analyse de double matérialité⁷ simplifiée a été réalisée par une équipe interne composée de la dirigeante, la responsable RH et RSE, le chargé de mission RSE et le contrôleur de gestion. Les arbitrages et cotations internes ont inclus les points de vue [des parties prenantes](#) décrites en amont de ce rapport.

Les thèmes de développement durable retenus pour cette version sont les suivants :

- ESRS E1 Changement climatique
- ESRS E2 Pollution
- ESRS E5 Economie circulaire
- ESRS S1 Effectifs de l'entreprise
- ESRS G1 Conduite des affaires

Au sein de ces thèmes, Silvadec a identifié 21 sous thèmes dont la matérialité a été évaluée. Certains ont été retenus comme ayant une matérialité financière, une matérialité d'impact ou les deux, comme le présente la matrice ci-après.

Les thèmes de ressource en eau, main d'œuvre externe, employé-es de la chaîne de valeur, communautés concernées n'ont pas été retenus, mais restent des sujets de vigilance et d'attention pour le groupe.

Le thème des impacts sur la biodiversité (notamment en amont et en aval des activités de Silvadec) est indirectement géré via les ESRS E1, E2 et E5.

Matérialité d'impact	Matérialité d'impact et financière
<p>4 5 6 8 13</p>	<p>2 3 11 12</p> <p>14 16</p> <p>21</p>
Non matériel	Matérialité financière
<p>7 9 10</p> <p>15 17 18 19</p>	<p>1</p> <p>20</p>
<p>Changement climatique</p> <p>1. Adaptation au changement climatique 2. Atténuation du changement climatique 3. Énergie</p> <p>Pollution</p> <p>4. Pollution de l'air 5. Pollution des eaux 6. Pollution des sols 7. Substances préoccupantes, y compris extrêmement préoccupantes 8. Microplastiques</p>	<p>Eau</p> <p>9. Consommation d'eau</p> <p>Biodiversité et écosystèmes</p> <p>10. Etendue et l'état des écosystèmes</p> <p>Ressources et économie circulaire</p> <p>11. Ressources entrantes 12. Ressources sortantes 13. Déchets</p> <p>Effectifs de l'entreprise</p> <p>14. Conditions de travail 15. Dialogue social</p>
	<p>16. Santé et sécurité 17. Formation, compétences</p> <p>Travailleurs de la chaîne de valeur</p> <p>18. Travail forcé</p> <p>Consommateurs et utilisateurs finals</p> <p>19. Sécurité des consommateurs et/ou des utilisateurs</p> <p>Conduite des affaires</p> <p>20. Culture d'entreprise 21. Gestion des relations avec les fournisseurs</p>

⁷ **Matérialité d'impact** : Comment les activités de l'entreprise influencent les enjeux environnementaux et sociaux
Matérialité financière : Comment les enjeux d'environnement, social et gouvernance affectent la performance financière et les risques de l'entreprise

[IRO-2] LISTE DES IMPACTS RISQUES ET OPPORTUNITES RETENUES

ESRS E1 - Changement climatique

IRO	Type	Description	Horizon			Chaîne de valeur		
			C	M	L	En amont	Opérations propres	En aval
E1 - Changement climatique								
Émissions de gaz à effet de serre à l'origine du changement climatique	Impact négatif réel	Le plastique vierge fait appel à l'usage de matières premières fossiles, contribuant au réchauffement climatique, de même que le transport amont et aval, la transformation, et la fin de vie des produits fabriqués.	•	•	•	Achat de matières premières issues de la pétrochimie & transport	Energie, immobilisations, déplacement pro, flotte de véhicules	Livraison, fin de vie des produits
Réglementaire	Risque	L'adoption d'une taxe carbone plus élevée à l'horizon 2030 représente une augmentation des coûts en amont et une perte de compétitivité pour les produits Silvadec		•	•	Achat de matières premières plus onéreuses	Opérations propres plus onéreuses	
Dommages causés par des aléas climatiques	Risque	Les risques physiques liés aux aléas climatiques sur le groupe Silvadec sont en cours de caractérisation	•	•	•	Achat de matières premières bois Autres risques à préciser	Santé et sécurité en cas de fortes chaleures. Reste A préciser	A préciser
Contribution à la décarbonation de la construction	Opportunité	Silvadec gagnera à proposer des matériaux moins carbonés d'origine Européenne pour gagner des parts de marché dans la construction, notamment au regard - de la RE2020 : réglementation énergétique et environnementale de la construction neuve, avec des objectifs de diminution de son empreinte carbone - de l'évolution du code de la commande publique : la circularité, l'impact carbone et le sourcing des matériaux deviennet des critères conditionnant l'accès aux appels d'offres		•	•			Matériaux du bâtiment moins carbonés, circularité

Accès
E1

ESRS E2 – Pollution

IRO	Type	Description	Horizon			Chaîne de valeur		
			C	M	L	En amont	Opérations propres	En aval
E2 - Pollution								
	Impact négatif réel	L'extraction fossile pour fabriquer du plastique vierge et l'extraction minière pour les additifs provoquent des pollutions de l'air , des sols et des eaux sur les sites d'extraction	•	•	•	Extraction fossile et Extraction minière		
Accès E2	Risque	Les activités impliquent des risques de pollution sur l'air (émissions de COV, de poussières composites), sur l'eau (pollutions plastiques/microplastiques et chimique notamment)	•	•	•		Production sur sites	
	Impact négatif potentiel	Les produits Silvadec sont recyclables au sein des sites de production de bois composite Silvadec. Les 1ers produits vont arriver en fin de garantie, et Silvadec se doit de récupérer ces produits usagés pour éviter la pollution de l'air , des sols , des eaux liés à la gestion de la fin de vie des produits composites		•	•			Enfouissement ou incinération des produits usagés

ESRS E5 – Ressources et économie circulaire

IRO	Type	Description	Horizon			Chaîne de valeur		
			C	M	L	En amont	Opérations propres	En aval
E5 - Ressources et économie circulaire								
	Risque	La volatilité géopolitique en Russie, aux USA, au Moyen Orient met en péril la stabilité de la disponibilité de la ressource fossile de manière abondante, fiable et à un coût raisonnable	•	•	•	Achat de matières premières issues de la pétrochimie		
Accès E5	Risque	Le conflit d'accès à la ressource bois (augmentation de la demande) couplé à la mauvaise santé des forêts françaises représentent une menace forte sur l'approvisionnement en co-produits bois		•	•	Achat de matières premières bois	Process industriel	

Recyclage en boucle fermée	Opportunité	En s'organisant commercialement et logistiquement avec ses partenaires pour récupérer ses produits usagés et les recycler ou remettre à neuf, Silvadec peut dégager une marge de manœuvre économique, écologique et valoriser son action auprès de ses parties prenantes	• •	Extraction de matières premières	Process industriel et logistique	Parts de marché, image de marque
Intégration de matières recyclées	Opportunité	En adoptant son process pour ingérer de la fibre végétale et des plastiques recyclées, Silvadec proposera des produits à plus faibles empreintes environnementales, tout en dérisquant les incertitudes liées aux matières premières fossiles et disponibilité du bois.	• • •	Recyclage de déchets et achat de matière premières recyclées	Process industriel	Parts de marché, image de marque

ESRS S1 - Main d'œuvre de l'entreprise

IRO	Type	Description	Horizon			Chaîne de valeur		
			C	M	L	En amont	Opérations propres	En aval
S1 - Main d'œuvre de l'entreprise								
Incapacité à attirer et retenir les employés	Risque	Ne pas proposer les conditions de travail attractives en lien avec le métier de Silvadec (qualité de vie, niveau de salaire, équilibre vie pro vie perso, relations positives...) peut nuire à la réputation de Silvadec en tant que lieu de travail attractif où chacun peut s'épanouir. Cela peut affecter la capacité de Silvadec à recruter les bonnes personnes et les garder, ce qui représente un risque financier important.	•	•	•			Main d'œuvre de l'entreprise
Santé et sécurité, bien être mental	Impact négatif réel	Les employés de Silvadec peuvent être confrontés à divers accidents du travail, notamment dans les ateliers de production, durant la préparation des commandes, la manipulation des produits et des matériaux. De plus, il est essentiel de donner la priorité au bien-être des employés et de gérer efficacement le stress lié au travail afin de préserver leur santé mentale.	•	•	•			Main d'œuvre de l'entreprise

Accès
S1

ESRS G1 - Conduite des affaires

IRO	Type	Description	Horizon			Chaîne de valeur			
			C	M	L	En amont	Opérations propres	En aval	
G1 - Conduite des affaires									
Accès G1	Violation de l'éthique commerciale et du code de conduite	Risque	Les interactions avec les fournisseurs et les clients lors d'appels d'offre et de contractualisation présentent des risques de corruption et de pots-de-vin, pouvant entraîner des amendes, des restitutions, des exclusions, des ruptures de contrat ou une atteinte à la réputation. En outre, les violations potentielles des lois sur la concurrence peuvent entraîner des amendes substantielles et nuire à la réputation.	•	•	•	Partenaires, fournisseurs	Direction, membres des équipes achat, commerce, marketing, industrialisation	Distributeurs, réseaux de poseurs, clients finaux
	Achat responsable	Potentiel impact négatif	Des pratiques d'achats responsables inadéquates peuvent entraîner des répercussions sociales et environnementales négatives sur les personnes et l'environnement dans la chaîne de valeur de Silvadec.				Partenaires, fournisseurs	Direction, membres des équipes achats	
		Opportunité	A l'inverse, une forte politique d'achat responsable, et relocalisée permet de cultiver une résilience forte aux aléas géopolitiques et climatiques avec des liens proches, et des dépendances lointaines moindres, en favorisant les retombées sur le territoire	•	•	•	Partenaires, fournisseurs locaux		Collectivités locales

[IRO-2] EXIGENCES INCLUSES DANS CETTE DECLARATION

Informations générales	25
Base de la déclaration	25
[BP-1] Base de préparation de la déclaration de durabilité	25
Gouvernance de la durabilité	26
[GOV-1] Rôle des organes d'administration, direction et surveillance	26
[GOV-2] Intégration incitative des sujets de durabilité	26
Développement durable et stratégie d'entreprise	27
[SBM-1] Stratégie, modèle économique et chaîne de valeur	27
[SBM-2] Intérêts et points de vue des parties intéressées	28
[SMB-3] Stratégie et impacts risques et opportunités	29
Gestion des impacts, des risques et des opportunités	30
[IRO-1] Description du processus d'identification et évaluation des impacts, risques et opportunités	30
[IRO-2] Liste des Impacts Risques et Opportunités retenues	31
[IRO-2] Exigences incluses dans cette déclaration	35
Informations environnementales	36
[ESRS E1] Changement climatique	36
[E1-1] Plan de transition pour l'atténuation du changement climatique	36
[E1-2] Risques physiques liés au climat	37
[E1-4] Politiques liées au changement climatique	37
[E1-5] Actions et ressources liées autour du changement climatique	38
[E1-6] Objectifs d'atténuation, d'adaptation au changement climatique	39
[E1-7] Consommation d'énergie et mix énergétique	40
[E1-8] Émissions brutes de GES des scopes 1, 2, 3 et total des GES	40
[ESRS E2] Pollution	41
[E2-1] Politiques liées à la pollution	41
[E2-2] Actions et ressources liées à la pollution	42
[E2-3] Objectifs liés à la pollution	43

[E2-4] Pollution de l'air, de l'eau	43
[ESRS E5] Ressources et économie circulaire	44
[E5-1] Politiques relatives aux ressources et à l'économie circulaire	44
[E5-2] Actions et ressources liées à l'utilisation des ressources et à l'économie circulaire	45
[E5-3] Objectifs sur l'usage des ressources et l'économie circulaire	46
[E5-4] Ressources entrantes	46
[E5-5] Ressources sortantes (produits et services)	47
[E5-5] Ressources sortantes (Déchets)	48

Informations sociales 49

[ESRS S1] Main d'œuvre de l'entreprise	49
[S1-1] Politiques relatives à la main-d'œuvre de l'entreprise	49
[S1-2] Engagement avec les travailleurs et les représentants	49
[S1-3] Actions et ressources liées à la main-d'œuvre de l'entreprise	50
[S1-4] Objectifs liés à la main-d'œuvre de l'entreprise	51
[S1-5] Caractéristiques des salariés de l'entreprise	51
[S1-11] Personnes ayant un handicap	52
[S1-12] Formation et développement des compétences	52
[S1-13] Indicateurs de santé et de sécurité	52
[S1-14] Equilibre vie professionnelle, vie personnelle	52
[S1-15] Rémunération	52
[S1-16] Discrimination et incidents liés aux droits humains	52

Informations de gouvernance 53

[ESRS G1] Conduite des affaires	53
[G1-1] Culture d'entreprise et politiques de conduite des affaires	53
[G1-2] Actions et ressources liées à la conduite des affaires	54
[G1-3] Objectifs liés à la conduite des affaires	55
[G1-4] Indicateurs liés à la conduite des affaires	55

INFORMATIONS ENVIRONNEMENTALES

[ESRS E1] CHANGEMENT CLIMATIQUE

Le groupe Silvadec est à la fois contributeur aux émissions de GES via son activité d'industriel fabricant de produits d'aménagement extérieur, mais est aussi dépendant de la production de bois, sujette au changement climatique.

Pour limiter ces impacts et ces risques, l'ensemble des équipes de Silvadec est mobilisé pour baisser l'intensité des émissions (y compris celles liées à l'énergie), et gérer son approvisionnement et son process industriel pour faire face aux changements d'ampleurs à venir.

L'ensemble des impacts, risques et opportunités sont présentées dans la [section dédiée](#).

Lien avec les autres ESRS

Le plan de transition pour l'atténuation au changement climatique est fortement lié

- A l'[ESRS E2 - Pollution](#) : réduction de la pollution en amont (extraction fossile et minière).
- A l'[ESRS E5 - Ressources et économie circulaire](#) : intégration de matières premières recyclées et gestion de la fin de vie, qui de fait diminuera l'empreinte carbone des produits du groupe.

[E1-1] PLAN DE TRANSITION POUR L'ATTENUATION DU CHANGEMENT CLIMATIQUE

Le plan de transition et l'objectif de réduction des émissions en intensité carbone des produits Silvadec sont validés par le comité de direction de l'entreprise.

Cible d'atténuation

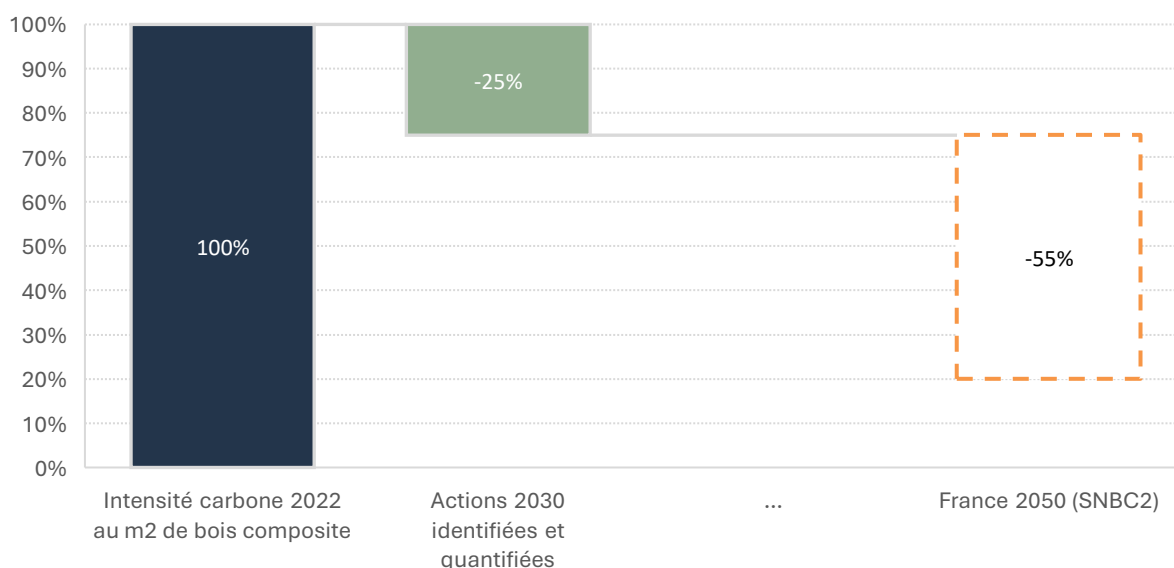
La principale cible d'atténuation du groupe Silvadec est de diminuer de 25% les émissions de gaz à effet de serre par m² produit en 2030 par rapport à 2022, tous scopes confondus. Un travail de fond est aussi entamé pour établir les pistes de réductions d'empreintes environnementales au-delà de 2030.

Cette cible est détaillée dans la section [Objectifs liés au changement climatique](#)

Leviers principaux du plan de transition

Les [actions](#) pour atteindre cette cible de réduction d'émission de GES par m² de bois sont intégrées dans les feuilles de route des équipes et la direction s'engage à fournir les moyens d'atteindre les objectifs formalisés. Les gains identifiés sont à date de 25%. Silvadec travaille encore pour identifier des leviers additionnels pour se projeter au-delà de 2030.

Projection de décarbonation du groupe



Conditions de succès du plan

Ce plan de transition est conditionné à l'investissement technologique du groupe (en cours de validation) sur le process amont de la préparation des formulations du bois composite Silvadec, pour avoir la capacité d'intégrer de manière fiable et homogène des matières recyclées tout en préservant les caractéristiques techniques des produits. Il est aussi partiellement conditionné à la décarbonation des accessoires en aluminium utilisés dans l'offre de clôture Silvadec, en lien avec les fournisseurs de Silvadec.

[E1-2] RISQUES PHYSIQUES LIES AU CLIMAT

La ressource bois en France

Cette ressource est menacée par le changement climatique sur le moyen long terme.⁸ Silvadec anticipe d'ores et déjà de diversifier son approvisionnement, via notamment l'usage de bois de palette à recycler courant 2026. Cette partie est détaillée dans l'[ESRS E5 - Ressources et économie circulaire](#).

Un investissement de 1.2M€ est engagé pour gérer ce nouveau flux et flexibiliser l'outil industriel de fabrication de farine de bois Silvadec (site de Silvadec Fibre)

La sécurité et la santé des employé-es en cas de fortes chaleur

Pour donner suite à l'utilisation de l'atelier d'adaptation au changement climatique, un plan d'actions est initié et porté par deux groupes de travail sur le site industriel d'Arzal : L'objectif est de limiter l'exposition à cet aléa et de gérer les vulnérabilités en anticipant les besoins d'équipements et d'aménagement des conditions de travail et du site.

Les autres impacts physiques des aléas climatiques sur notre chaîne de valeur

Ces impacts seront détaillés dans une version ultérieure du rapport de durabilité du groupe.

[E1-4] POLITIQUES LIEES AU CHANGEMENT CLIMATIQUE

Certification ISO 50001, ISO 14001 et ISO 9001

Les usines de production de bois composite se conforment aux normes ISO suivantes afin de contrôler avec précision les performances et les progrès réalisés avec :

ISO 50001 : Système de gestion de l'énergie

ISO 14001 : Systèmes de gestion environnementale pour réduire l'empreinte écologique ;

ISO 9001 : Norme de gestion de la qualité axée sur l'amélioration continue, y compris l'efficacité énergétique et l'optimisation des processus



Politique QSEE du groupe

Les engagements du groupe sont formalisés dans la politique QSEE du groupe disponible sous <https://fr.silvadec.com/wp-content/pdf/fr-politique-qsee.pdf>

⁸ https://www.hautconseilclimat.fr/wp-content/uploads/2024/06/HCC_RA_2024-web-1.pdf p145

<https://www.ign.fr/publications-de-l-ign/institut/domaines-intervention/foret/infographie-projections-2050.pdf>

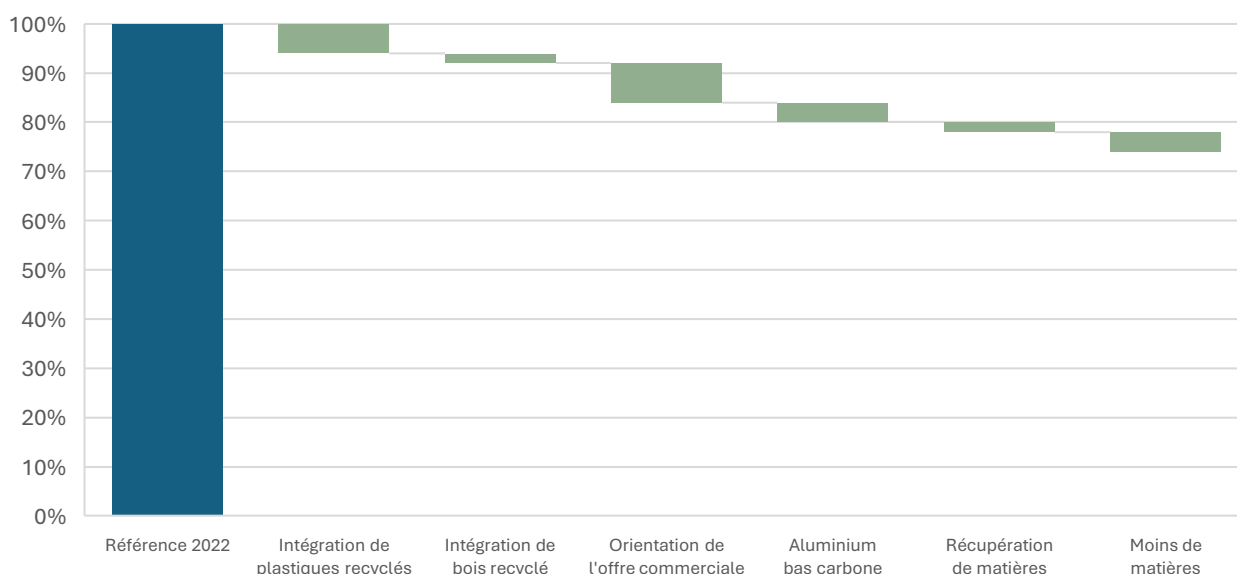
[E1-5] ACTIONS ET RESSOURCES LIEES AUTOUR DU CHANGEMENT CLIMATIQUE

Les actions principales ainsi que les ressources mise en œuvre pour couvrir les IRO climatiques sont :

Action	Horizon temporel Moyens mis en œuvre	IRO Emission de GES Décarbonation construction	IRO Taxe carbone	IRO Dommages aléas
<i>Intégrer du plastique recyclé post consommation, produit à partir de déchets du grand ouest Français à la place de matière première plastique vierge</i>	Démarrage d'un nouveau site industriel – Heuliad Environnement en 2025 pour atteindre 100% de plastiques recyclés dans les produits coextrudés en 2030	Gain GES de 6%/m2 en 2030 Contribution aux matériaux de construction décarbonés	Baisse du risque de taxation sur les matières premières issues de la pétrochimie	
<i>Intégrer des déchets de bois post consommation</i>	Démarrage mi-2026, via l'installation d'un broyeur industriel sur le site de Silvadec Fibre	Gain GES de 2%/m2 en 2030 Contribution aux matériaux de construction décarbonés		Baisse du risque sur l'approvisionnement bois
<i>Orienter l'offre vers les produits offrant le plus de possibilité de décarbonation</i>	Bascule progressive de l'offre commerciale de 2024 à 2030	Gain GES de 8%/m2 en 2030 Contribution aux matériaux de construction décarbonés		
<i>Migrer vers un approvisionnement d'éléments de clôture bas carbone</i>	Non qualifié à date, en discussion avec les fournisseurs	Gain GES de 4%/m2 en 2030 Contribution aux matériaux de construction décarbonés	Baisse du risque de taxation sur les matières premières fortement carbonées	
<i>Récupérer plus de matériaux composites usagés et les chutes de pose de chantiers</i>	Récupération des chutes de pose depuis 2020 Lancement du programme Recompose-it pour les produits usagés en 2025	Gain GES de 2%/m2 en 2030	Baisse du risque de taxation sur les matières premières fortement carbonées	
<i>Fabriquer des produits composites avec moins de matière</i>	Potentiel à partir de 2028, selon les investissements techniques et la mise en œuvre	Gain GES de 4%/m2 en 2030	Baisse du risque de taxation sur les matières premières fortement carbonées	
<i>Se former à l'écoconception</i>	Formation de 15 personnes pour intégrer l'écoconception à la gouvernance et aux process du groupe	En cours d'appropriation		
<i>Evaluation des risques physiques sur nos chaines de valeurs</i>	Formation d'un salarié en 2024 1er atelier d'adaptation au changement climatique en 2025			Plan d'action pour la santé et la sécurité des salarié-es en cas de fortes chaleurs.

Des actions complémentaires autour du fret, des déplacements domicile travail sont aussi mises en place. Leurs impacts sur le bilan carbone du groupe sont faibles, mais contribuent au changement des normes sociales nécessaires à un changement culturel global.

Plan d'action décarbonation Silvadec 2030



[E1-6] OBJECTIFS D'ATTENUATION, D'ADAPTATION AU CHANGEMENT CLIMATIQUE

Cibles du groupe

Les cibles 2030 pour atténuer les émissions de GES du groupe sont les suivantes :

- Réduire de 20% nos consommations d'énergie par tonne produite par rapport à 2023.
- Réduire de 25% nos émissions de gaz à effet de serre par m² produit par rapport à 2022.
- Maintenir un taux de sensibilisation climat à au moins 60% des employé-es

Un travail de fond est aussi entamé pour réduire l'empreinte environnementale du groupe au-delà de 2030, via l'intégration de l'écoconception dans la gouvernance de l'entreprise.

Côté adaptation au changement climatique, Silvadec a initié le sujet en traitant l'approvisionnement de la ressource bois (impacts d'aléas climatiques répétés) et la sécurité et la santé des employé-es en cas de fortes chaleurs.

Périmètre inclus dans la cible de réduction des GES

En complément de son activité de fabricant de clôtures, bardages et terrasses, le groupe Silvadec produit aussi

- De la litière pour animaux via son site de Silvadec Fibre.
- Du plastique recyclé (PEHD et PP) pour d'autres usages que le bois composite via son site de Heuliad Environnement.

En 2024, ces deux activités complémentaires, décorréées de la fabrication de bois composite ont représenté 3% des GES, et ne sont pas intégrées dans la cible de -25% / m² de bois composite en 2030 décrite ci-dessus.

Documents cadres utilisés pour fixer la cible de réduction des GES

La cible de réduction de GES de Silvadec fixée par le groupe s'inspire de la cible de la Stratégie Nationale Bas Carbone 2 (SNBC2) pour le secteur industriel⁹, ainsi que sur la cible de réduction en intensité du coefficient « Ic construction » de la RE2020 pour 2031¹⁰.

⁹ https://www.ecologie.gouv.fr/sites/default/files/documents/19092_strategie-carbone-FR_oct-20.pdf

¹⁰ <https://www.e-re2020.fr/explications/carbone/ic-construction/>

[E1-7] CONSOMMATION D'ENERGIE ET MIX ENERGETIQUE

Les consommations sont suivies sur l'ensemble des sites Silvadec. L'objectif 2030 de réduction d'intensité de consommation électrique par tonne produite sur le site Français est accompli à 27%.

CONSOMMATION D'ENERGIE	Unité	2022	2024	2025	Cible 2030	Avancement	Commentaire
Consommation électrique par tonne produite	kWh/t	715	674	676	572	27%	Indicateur construit sur le site d'extrusion en France
Part de la consommation totale d'énergie :							
Issue d'une source fossile	%	10%	7%	7%			
Issue d'une source nucléaire	%	31%	27%	29%			
Issue d'une source renouvelable	%	59%	66%	64%			

[E1-8] ÉMISSIONS BRUTES DE GES DES SCOPES 1, 2, 3 ET TOTAL DES GES

Après son 1^{er} bilan carbone sur l'année de référence 2022, Silvadec s'engage à réaliser un bilan annuel de ses émissions.

En 2024, les 3 postes d'émissions principaux sont

- 48% pour la fin de vie des produits aluminium et bois composite.
- 31% pour l'achat de matières premières pour le bois composite.
- 7% pour l'achat de produits de négoce.

Méthodologie

La méthodologie est décrite en section [base pour les indicateurs](#)

Spécificité du périmètre sur 2025

L'usine Heuliad Environnement n'est pas encore rentrée en production pour cet exercice. Ne sont comptées que les émissions liées aux immobilisations.

Emissions de GES et comparatif pluriannuel

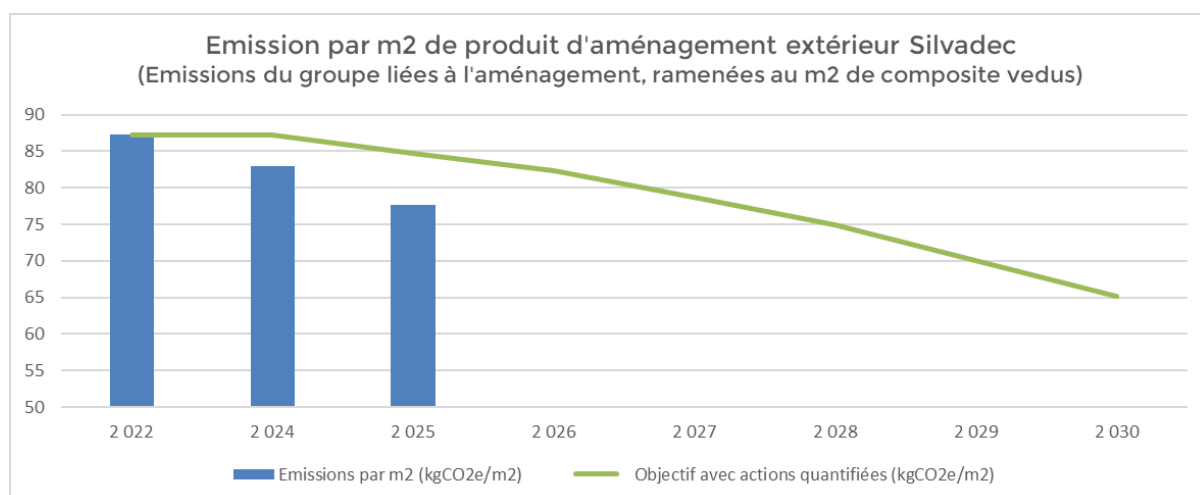
L'indicateur ci-dessous calcule l'intensité carbone des m2 d'aménagement extérieurs vendus au regard du bilan carbone global du groupe Silvadec ;



BILAN GES (GHG PROTOCOL)	Unité	2022	2024	2025	Cible 2030	Avancement	Commentaire
Intensité de GES par m2 de produit / bilan carbone du groupe	tCO2eq/m2	87	83	78	57	32%	La vente de stocks existants a été favorisée, ce qui explique la baisse d'intensité

La perspective théorique et effective de la trajectoire de diminution de l'intensité carbone du groupe par rapport aux produits d'aménagements extérieurs est présentée ci-après.

- En 2024, la baisse en intensité d'émission par m2 de produit est conjoncturelle : du stock de matières premières acquis sur l'exercice 2023 a été utilisé sur l'année 2024.
- En 2025, la vente de stocks existants a été favorisée, ce qui explique la baisse d'intensité.



[ESRS E2] POLLUTION

Les [Impacts Risques et Opportunités](#) liés à la pollution sont présentés dans la section dédiée.

[E2-1] POLITIQUES LIEES A LA POLLUTION

Pollution en amont des sites opérationnels de Silvadec

Les pollutions de l'air, des sols et des eaux liées à l'extraction fossile pour fabriquer les matières premières plastique sont appréhendées via la [stratégie d'économie circulaire](#) du groupe (usage de matières premières plastiques recyclées notamment).

Pollution sur les sites opérationnels

Silvadec France est certifié ISO-14001 - système de management environnementale et utilise ce cadre pour s'améliorer continuellement dans sa performance environnementale et la gestion des risques de pollution au sein de ses sites.

Au-delà des exigences réglementaires liées à la classification ICPE des sites de production Silvadec, la politique du groupe QSEE reprend des objectifs proactifs sur la gestion des risques de pollution.

Pollution en aval des sites opérationnels

La gestion des produits usagés, et les pollutions de l'air, des sols et des eaux liées aux filières d'enfouissement ou d'incinération est appréhendée via la [stratégie d'économie circulaire](#) du groupe et le programme Recompose-it.



[E2-2] ACTIONS ET RESSOURCES LIEES A LA POLLUTION

Les actions détaillées ici sont celles répondant aux [Impacts Risques et Opportunités \(IRO\) de pollution](#) sur les sites industriels de Silvadec. Les autres actions contribuant aux parties amont et aval sont associées à [l'économie circulaire](#).

Action	Horizon temporel Moyens mis en œuvre	IRO Pollution de l'air - COV & poussières	IRO Pollution de l'eau - chimique	IRO Pollution microplastique
<i>Contrôler les différents de pollution avec un tier indépendant pour respecter les exigences réglementaires</i>	Mesures en place L'équipe QSEE pilote les exigences et leurs mises en œuvre avec les moyens internes et les OTI pertinents	•	•	•
<i>Contrôler proactivement avec des audits internes réguliers inter équipes</i>	Mesures en place Les membres de Silvadec audient de manière bimensuelle des zones identifiées et réévaluées.			•
<i>Favoriser l'appropriation des pollutions par un groupe de travail transverse sur le plastique</i>	2024 2025 Groupe de réflexion et d'actions sur la diminution de l'usage de plastiques, et sur la prévention de la pollution au granulé plastique			•
<i>Détecter et remonter efficacement les risques de pollution</i>	Mesures en place Des fiches de risques environnementales sont utilisées par les employées. Elles sont communiquées à l'équipe QSEE et directeurs d'usines pour mise en place d'un plan d'action adapté	•	•	•
<i>Former à la prévention et à la réaction face aux risques de pollutions</i>	2024 : 100% de la production est formée aux situations d'urgence environnementale 2026 : formation approfondie sur les risques liés aux GPI	•	•	•
<i>S'améliorer en continu sur la prévention des risques de pollution</i>	2024 2025 : mise en place de mesures préventives et correctives sur les risques de pollutions	•	•	•

[E2-3] OBJECTIFS LIES A LA POLLUTION

Milieu	Description	Objectif
Eau	Prévenir les risques de pertes de billes plastiques (GPI)	Maintenir sans interruption l'attestation de conformité au décret GPI (Prévention des pertes de Granulés Plastiques Industriels selon le décret n°2021-461) en juillet 2023), et la renouveler en 2026
Air	Prévenir les risques d'émissions de COV et poussière	Rester inférieur au seuil réglementaire lors de contrôles tri-annuels réalisés par un tiers.
Global	Culture du risque	Sensibiliser les nouveaux entrants aux risques de pollution (préventif et curatif). Maintenir le niveau de formation sur le personnel existant.
Global	Niveau de surveillance	Maintenir les visites QSE sur les sites et zones à risque pour prévenir toute situation potentiellement dangereuse, et s'améliorer en continu.

[E2-4] POLLUTION DE L'AIR, DE L'EAU

En fonction de la typologie des sites industriels, le groupe Silvadec quantifie ses émissions (qualité de l'air, niveau sonore) et ses rejets dans les eaux pluviales (PFAS, température, pH, matières en suspension, oxygénation, carbone organique dissous, indice hydrocarbures) via des contrôles réalisés par des organismes tiers indépendants. Les résultats sont conformes aux exigences réglementaires en vigueur.

Au-delà de l'aspect quantitatif, les indicateurs suivis par le groupe sont les suivants pour suivre et maîtriser son risque de pollution. L'objectif des audits internes QSE est, entre autres, de prévenir tous les accidents avec incidence environnementale : Chaque situation dangereuse ou accident est suivi d'un plan d'action préventif pour ne pas reproduire les situations relevées. Les accidents de 2024 et 2025 ont pu être rapidement identifiés et circonscrits localement avant toute dérive pouvant avoir un impact d'ampleur.

POLLUTION	Unité	2022	2024	2025	Cible 2030	Avancement	Commentaire
Nombre de fiches de sécurité environnementales	Nb	6	45	32			Mise en place du dispositif mi 2022
Dont accident (avec incidence environnementale)	Nb	0	5	7			
Dont accident (sans incidence environnementale)	Nb	3	20	19			
Dont situation dangereuse	Nb	2	14	6			
Nombre d'audit internes QSE annuels réalisés	Nb	-	420	364			Mis en place du dispositif en 2023

La classification des fiches environnementales suit les règles suivantes

- Une situation dangereuse révèle un risque environnemental de façon préventive, avant l'évènement d'un accident.
- Un accident sans incidence révèle une situation où une pollution est effective, mais elle est maîtrisée avant d'avoir une incidence sur l'environnement
- Un accident avec incidence révèle une situation où une pollution est effective et a eu une incidence sur l'environnement.

[ESRS E5] RESSOURCES ET ECONOMIE CIRCULAIRE

Au-delà de la longévité de ses produits (garantie de 25 ans), Silvadec pense aujourd'hui en cycle de vie et ancre une vision forte sur la circularité de sa matière bois composite (voir le schéma d'ambition d'économie circulaire à la suite) avec des objectifs sur les typologies de matières intégrées, leurs provenances et leurs quantités, ainsi que sur la gestion de ses futurs produits usagés.

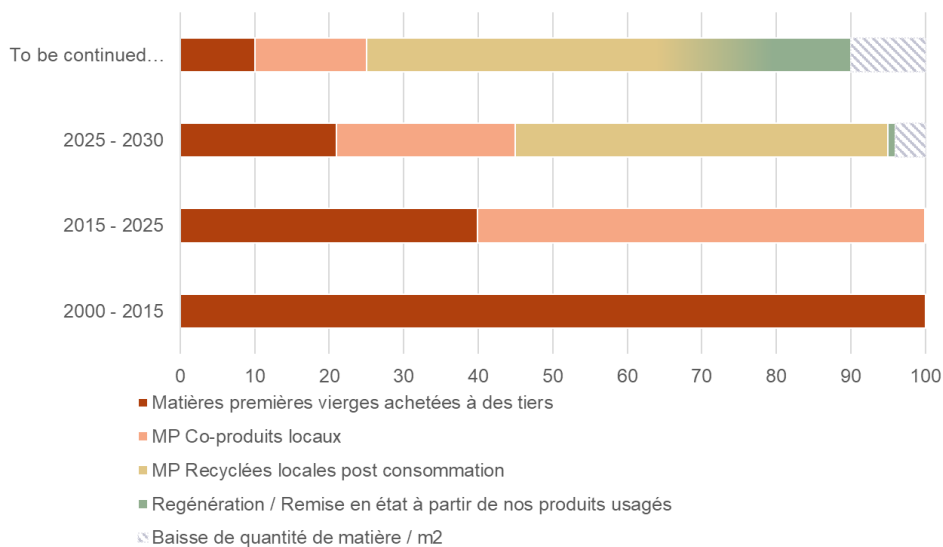
L'ensemble des IRO est présenté dans la section [Impacts Risques et Opportunités](#)

[E5-1] POLITIQUES RELATIVES AUX RESSOURCES ET A L'ECONOMIE CIRCULAIRE

Grâce à son exercice de vision 2030, le groupe Silvadec formalise la transformation à la fois de son approvisionnement vers des matières premières « post consommation » plutôt que des matières premières vierges (voir page 12 et 19 de ce rapport), et la prolongation de la durée de vie de son matériau composite avec le programme Recompose-it :

- Réutiliser les copeaux et les rebuts de production pour les réinjecter dans les produits en fabrication.
- Récupérer les chutes de chantiers auprès de son réseau de distributeurs et poseurs.
- Lancer la récupération de matériaux Silvadec usagés afin de les recycler en boucle fermée.

La réduction de matières premières nécessaires pour produire le bois composite Silvadec tout en gardant ses caractéristiques techniques et aussi un axe d'innovation fort pour économiser nos ressources. A noter que dans le graphique ci-dessous, les proportions futures illustrent la boussole du groupe et sont amenées à évoluer en fonction de nos avancées.



[E5-2] ACTIONS ET RESSOURCES LIEES A L'UTILISATION DES RESSOURCES ET A L'ECONOMIE CIRCULAIRE

Les actions et ressources identifiées pour adresser les [IRO liés aux ressources et l'économie circulaire](#) ainsi que les [impacts sur la pollution en amont et en aval](#) des sites opérationnels Silvadec sont les suivantes :

<i>Action</i>	<i>Horizon temporel</i> <i>Moyens mis en œuvre</i>	<i>Impact</i> <i>Pollution aval</i> <i>liée à la fin de</i> <i>vie des</i> <i>produits</i> <i>usagés</i>	<i>Impact</i> <i>Pollution amont</i> <i>liée à l'extraction</i> <i>minière et fossile</i>	<i>Risque</i> <i>Approvisionnement</i> <i>amont - incertitude</i> <i>sur les matières</i> <i>premières fossiles</i>	<i>Risque</i> <i>Approvisionnement</i> <i>amont - incertitude</i> <i>sur la matière</i> <i>première bois</i>	<i>Opportunité</i> <i>Recyclage en</i> <i>boucle fermée</i>	<i>Opportunité</i> <i>Intégration de</i> <i>matières</i> <i>recyclées</i>
<i>Intégrer du plastique recyclé post consommation, produit à partir de déchets du grand ouest Français à la place de matière première plastique vierge</i>	Démarrage d'un nouveau site industriel - Heuliad Environnement en 2025 pour atteindre 100% de plastiques recyclés dans les produits coextrudés en 2030		•	•			•
<i>Intégrer des déchets de bois post consommation</i>	Démarrage mi-2026, via l'installation d'un broyeur industriel sur le site de Silvadec Fibre				•		•
<i>Récupérer plus de matériaux composites usagés et les chutes de pose de chantiers</i>	Récupération des chutes de pose depuis 2020 Lancement du programme Recompose-it pour les produits usagés en 2025	•	•	•	•	•	•
<i>Fabriquer des produits composites avec moins de matière</i>	Potentiel à partir de 2028, selon les investissements techniques et la mise en œuvre	•	•	•	•		

[E5-3] OBJECTIFS SUR L'USAGE DES RESSOURCES ET L'ECONOMIE CIRCULAIRE

Les objectifs d'économie circulaire sont les suivants pour 2030 :

- Intégrer 100% de plastique recyclé dans nos produits coextrudés (soit 80% de notre approvisionnement total).
- Intégrer 50% de bois, fibres végétales recyclées dans nos produits.
- Recycler 100 TONNES de chutes de chantier et produits récupérés par an grâce au programme Recompose-it

[E5-4] RESSOURCES ENTRANTES

Ce tableau de bord de la circularité sert de pilotage pour soutenir l'objectif global de réduire l'utilisation de matières premières vierges et faire baisser l'empreinte environnementale des produits en bois composite Silvadec. Il permet de suivre l'efficacité de nos politiques dédiées à la circularité.

MATIERES ENTRANTES POUR BOIS COMPOSITE	Unité	2022	2024	2025	Cible 2030	Avancement	Commentaire
Au global, sur les matières premières entrantes							
Part de matières premières vierges	%	49%	43%	47%			
Part de matières première non vierges	%	51%	57%	53%			
Issues de coproduits	%	51%	57%	53%			
Issues de recyclage	%	0%	0%	0%			
Issues de matières composites récupérées	%	0,09%	0,10%	0,20%			
Détails sur la farine de bois							
Part issue de bois vierge	%	0%	0%	0%			
Part issue de bois issue de coproduits locaux	%	100%	100%	100%			
Dont issue d'une source durable certifiée (PEFC)	%	43%	37%	32%			
Part issue de bois issue de déchets recyclés	%	0%	0%	0%	50%	0%	
Détails sur le plastique et le PEHD							
Part de plastique vierge	%	100%	100%	99%			
Part de plastique issue de coproduits locaux	%	0%	0%	0%			
Part de plastique issue de déchets recyclés	%	0%	0%	1%	80%	1%	
Détails sur le bois composite récupéré							
Quantité issue de chutes de chantier	t	15	9	13	70	19%	
Quantité issue de produits usagés	t	0	0	4	30	12%	



[E5-5] RESSOURCES SORTANTES (PRODUITS ET SERVICES)

Longévité des produits

Les produits en bois composite Silvadec sont garantis 25 ans pour le grand public, en suivant les principes de pose édictés par le groupe. A titre d'illustration, les 1ers produits Silvadec posés dans des environnements exigeants en 2004 dans les ports du Morbihan (vent, milieu salin, humidité, soleil), ou des parcs animaliers recevant du public (passage intense) sont toujours en place en 2025, et satisfont les bénéficiaires.

Conception en vue de la réparation et la déconstruction

Les différents composants utilisés pour installer les produits Silvadec (terrasse, bardage, clôture) et vendus par l'entreprise (bois composite, structure composite, vis, clips, structures aluminium) sont facilement démontables et séparables pour une réparation, une démolition ou une déconstruction. L'absence de produits tels que colle ou glue permet un tri efficace, permettant d'orienter les matériaux vers les filières de recyclages ou réutilisation adéquates.

Recyclage en boucle fermée des produits composites

Le recyclage en boucle fermée du bois composite Silvadec est possible sur le site industriel Morbihannais, en France. Les flux déjà en place sont

- La réintégration des copeaux et sciures composites lors de la fabrication.
- La réintégration des rebuts de production.
- La récupération des chutes de chantiers.

MATIERES SORTANTES POUR BOIS COMPOSITE	Unité	2022	2024	2025	Cible 2030	Avancement	Commentaire
Réintégration des sciures de production	%	100%	100%	100%			
Réintégration des rebuts de production	%	100%	100%	100%			
Récupération et réintégration des chutes de pose	%	2,5%	2,0%	3,7%			Considérant que le gisement de chutes représente 5% du poids d'un chantier

Les 1ers produits Silvadec installés atteignent leur fin de garantie en 2028. La gestion des produits usagés en fin de vie est incluse dans le programme *Recompose-it By Silvadec*. La première étape de ce programme lancé en 2025 consiste à faciliter la récupération de bois composite Silvadec usagé via nos réseaux directs de poseurs, pour refabriquer de nouveaux produits grâce à cette matière, qui ne dispose pas de filières de recyclage aujourd'hui. D'autres étapes de mise à l'échelle seront construites dans le futur.

Recyclage des emballages

Silvadec porte une attention toute particulière à minimiser les emballages nécessaires (démarche de sobriété) pour distribuer ses produits. A titre d'exemple, des tasseaux de bois sont utilisés au lieu de palettes complètes pour les expéditions standard des produits Silvadec. Une démarche est en cours pour supprimer le film plastique thermo-rétracté autour des palettes.

Les matériaux d'emballages utilisés sur les produits sont

- Le bois (tasseaux et palettes).
- Big bas (PP).
- Film plastique (PELD).
- Housse plastique (PELD).
- Feuillard (PET).
- Cartons.

Ces matières sont affectées aux filières de recyclage dans la chaîne aval (distributeurs, clients) selon les pratiques en vigueur dans les pays de traitement.

Santé des clients et des usagés

L'ensemble des produits en bois composite Silvadec a un classement A+ selon les standards EN 71-3 / ISO 16000 concernant les émissions de COV (Composés Organiques Volatils), correspondant à un usage adapté en crèche pour des enfants de tous âges.

De plus, ces produits ne contiennent pas de substances classées extrêmement préoccupantes (SVHC) figurant dans la liste candidate de l'annexe XIV du règlement REACH à plus de 0,1% en masse, comme spécifié dans nos FDES (Fiche de Déclaration Environnementales et Sanitaires).

[E5-5] RESSOURCES SORTANTES (DECHETS)

Le suivi consolidé des déchets multisites Français est en place depuis 2024. Il est réalisé pour les quantités via les pesées lors de la collecte. La classification des flux éliminés, non éliminés, non recyclés est basée sur les informations de bilan annuel délivrées par nos prestataires externes.

DECHETS SUR LES SITES OPERATIONNELS	Unité	2022	2024	2025	Cible 2030	Avancement	Commentaire
Quantité de déchets totale annuelle	t	-	191	195			Suivi consolidé des déchets est en place pour les sites Français
Dont déchets non dangereux	t	-	180	187			
Destinés à la valorisation	t	-	180	187			Codification Rx de légifrance
Via la réutilisation	t	-	0	0			
Via le recyclage	t	-	62	72			
Via la production d'énergie	t	-	119	115			
Destinés à l'élimination	t	-	0	0			Codification Dx de légifrance
Destination inconnue	t	-	0	0			
Dont déchets dangereux	t	-	10,3	8,2			Moyen de valorisation ou élimination non disponible à date
Destinés à la valorisation	t	-	9,9	7,9			Codification Rx de légifrance
Destinés à l'élimination	t	-	0,4	0,3			Codification Dx de légifrance
Destination inconnue	t	-	0	0			

INFORMATIONS SOCIALES

[ESRS S1] MAIN D'ŒUVRE DE L'ENTREPRISE

Les collaborateurs de Silvadec sont la fondation du succès du groupe. Nous nous efforçons de progresser et proposer les conditions de travail pertinentes pour notre métier d'industriel, et de préserver la santé et la sécurité de nos équipes.

L'ensemble des IRO liés à la main d'œuvre de l'entreprise est présenté dans la section [Impacts Risques et Opportunités](#).

Exclusion de divulgation

[S1-9] Salaires adéquats : Silvadec répond aux minimas sociaux en termes de rémunération salariale, conformément aux lois Française et Allemande.

[S1-10] Protection sociale : Silvadec assure une protection sociale en conformité avec ses activités en France et en Allemagne.

[S1-1] POLITIQUES RELATIVES A LA MAIN-D'ŒUVRE DE L'ENTREPRISE

Les politiques suivantes s'appliquent à l'ensemble des sociétés du groupe Silvadec.

La politique RH fixe les axes et objectifs associés sur les thématiques suivantes :

- Recrutement, intégration, fidélisation
- Conditions de travail
- Rémunération et avantages
- Diversité, inclusion, discrimination, harcèlement
- Formation et gestion des talents
- Evaluation des performances
- Gestion du temps de travail, congés et absences
- Communication interne
- Confidentialité

La [charte éthique de Silvadec](#) intègre, dans sa section « social et droits de l'homme », les engagements du groupe au regard

- Du dialogue social.
- Du travail des enfants.
- Du travail forcé.
- De la diversité, de l'équité et de l'inclusion.

La [politique QSEE](#) du groupe intègre les enjeux de l'accidentologie, des risques ergonomiques et psycho sociaux liés à l'activité de Silvadec.

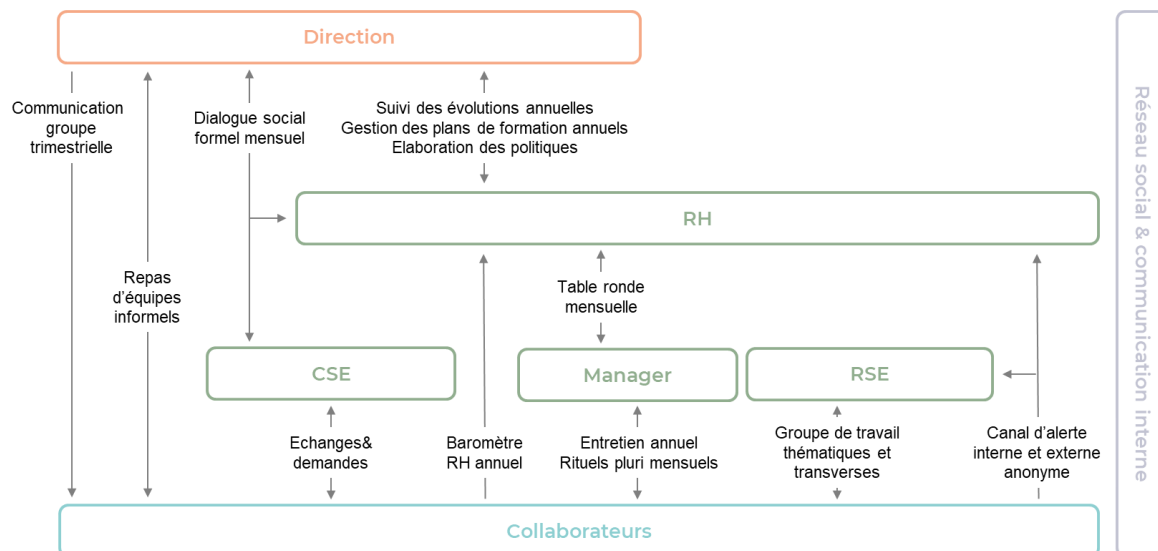
[S1-2] ENGAGEMENT AVEC LES TRAVAILLEURS ET LES REPRESENTANTS

Processus internes pour favoriser le bien être et les conditions de travail

L'engagement avec les membres des équipes de Silvadec est structuré autour de multiples canaux possibles. Comme l'illustre le schéma ci-dessous. Les points forts de cette structuration permettent :

- Une communication formelle descendante trimestrielle vers tous les employé-es pour partager les événements majeurs sur la vie du groupe.
- Un baromètre RH annuel permettant de mesurer le pouls social de l'entreprise.
- Un dialogue structuré et récurrent avec les représentants du personnel.
- Le moyen de lever des alertes et les gérer, avec la possibilité d'un anonymat
- Des rituels structurés à différents niveaux pour adresser les enjeux liés aux collaborateurs du groupe.

L'entreprise met aussi à disposition de toutes et tous un réseau social interne qui permet d'informer et partager les éléments clés de la vie de l'entreprise.



Processus externes d'engagements de la chaîne de valeur

Via sa [charte d'achats responsable](#), le groupe Silvadec énonce sa vision des règles que le groupe soutient dans sa pratique des affaires. Tout manquement peut être signalé via le [canal d'alerte externe](#) de l'entreprise, notamment sur

- Les droits humains et les libertés fondamentales incluant le principe de non-discrimination.
- La santé et/ou la sécurité des personnes incluant le harcèlement.
- Le non-respect de la confidentialité des informations.

Gestion des alertes

Les alertes internes ou externes sont reçues par les équipes RH et RSE et traitées avec les moyens adéquats, selon la nature de l'alerte.

[S1-3] ACTIONS ET RESSOURCES LIEES A LA MAIN-D'ŒUVRE DE L'ENTREPRISE

Les actions et ressources identifiées pour adresser les [IRO liés aux ressources et l'économie circulaire](#) sont les suivantes :

Action	Horizon temporel Moyens mis en œuvre	Risque Incapacité à attirer et retenir les employé-es	Impact Santé et sécurité, bien être mental
Mise à disposition d'une nouvelle cantine et espace convivial	Mise en œuvre en 2024 Coût de 150k€	•	
Mise en place d'un baromètre RH annuel et de plans d'actions corrélés	1 ^{er} baromètre en 2023 et renouvellement annuel	•	•
Groupe de travail transverse RSE	2024 - Condition de vie au travail 10 salariés investis et moyens alloués pour mettre en œuvre les actions identifiées	•	•
	2026 - Du côté vert de la force Inclure les salariés dans la réintroduction de biodiversité sur nos sites	•	
	2026 - Chaleurs extrêmes Inclure les salariés dans le plan d'adaptation en cas de fortes chaleurs	•	•

<i>Projet d'ergonomie annuel</i>	2024 Investissement dans un chariot de conduite de palettes (tracteur pousseur) de 7 k€	•
<i>Mise en place de visite sécurité et plans d'actions corrélés</i>	2024 420 visites réalisées sur les sites de production par les employé-es	•
<i>Sensibilisation aux risques psycho sociaux</i>	...	•
<i>Organisation d'évènements conviviaux et transverses</i>	2024 5 évènements organisés pour un coût de 15 k€	•
<i>Plan de formation annuel</i>	Pour 2025 Le budget dépensé pour la formation est de 43 k€	•

[S1-4] OBJECTIFS LIES A LA MAIN-D'ŒUVRE DE L'ENTREPRISE

Deux objectifs majeurs sont inscrits dans la vision 2030 du groupe Silvadec :

- Réduire le turnover des employés à 15% d'ici 2030.
- Diviser par deux l'accidentologie par rapport à 2023.

[S1-5] CARACTERISTIQUES DES SALAIRES DE L'ENTREPRISE

Les caractéristiques détaillées ci-dessous incluent les CDI, CDD, et les personnes externes travaillant en ESAT et contribuant à l'activité de Silvadec via une prestation directe. Il est à noter que

- L'ensemble des données présentées ci-dessous est en effectif, et non équivalent temps plein, sauf si spécifié.
- Silvadec ne pratique de contrat à horaires non garantis. Cette catégorie est aussi omise.

Caractéristiques des employé-es du groupe	Unité	2022	2024	2025	Cible 2030	Avancement	Commentaire
Turnover des employés du groupe en contrat indéterminé	Nb	34%	25%	31%	15%	16%	
Nombre total d'employé-es du groupe	Nb	126	109	99			
Nombre d'équivalent temps plein du groupe	Nb	119	97	95			
Nombre d'équivalent temps plein du groupe avec l'effectif en ESAT	Nb	121	101	101			
Déclinaison des employé-es du groupe par genre							
étant de genre masculin	Nb	101	84	74			
étant de genre féminin	Nb	25	25	25			
Déclinaison des employé-es du groupe par pays (en ETP)							
étant employé-es en France	Nb	110	88	86			
étant employé-es en Allemagne	Nb	9	9	9			
Déclinaison des employé-es du groupe par contrat (en ETP)							
étant en contrat à durée indéterminée	Nb	97	82	87			
de genre masculin	Nb	78	65	65			
de genre féminin	Nb	19	17	21			
étant en contrat à durée déterminée	Nb	22	15	8			
de genre masculin	Nb	18	10	5			
de genre féminin	Nb	5	5	3			

Au-delà de ces données, Silvadec s'implique à suivre des indicateurs complémentaires relevés dans le baromètre annuel RH, à savoir :

Tendances du baromètre RH annuel	Unité	2023	2024	2025	Cible 2030	Avancement	Commentaire
Bien-être & motivation (sur 10)	Nb	6,7	7,4	7,8			
Qualité du travail et des relations au travail (sur 10)	Nb	8,2	8,4	8,8			
Part des collaborateurs se projetant dans le groupe au-delà de 2 ans							
Oui	%	37	42	52			
Doute	%	42	41	25			
Sans projection au sein du groupe	%	21	17	23			

[SI-11] PERSONNES AYANT UN HANDICAP

Même si cet enjeu n'est pas retenu en tant que matériel, Silvadec souhaite divulguer ses indicateurs sur l'emploi de personnes en situation de handicap. Les données ci-dessous sont calculées sur la base des équivalents temps plein (ETP), en incluant l'ensemble des effectifs du groupe détaillé en [S1-5]. Les règles de calcul sont celles édictées par l'Obligation d'Emploi des Travailleurs Handicapés (OETH) française¹¹.

Personnes ayant un handicap	Unité	2022	2024	2025	Cible 2030	Avancement	Commentaire
Nombre d'équivalent temps plein du groupe ayant un handicap	Nb	11	11	7			
Nombre d'ETP en ESAT contribuant à l'activité du groupe	Nb	2	4	6			Contribution de l'ESAT du pigeon blanc (2 à 3) et de Elise (3)
Taux d'OETH pour le groupe (interne + ESAT)	%	11%	15%	13%			Selon l'OETH (seuil minimal légal à 6%)

[SI-12] FORMATION ET DEVELOPPEMENT DES COMPETENCES

Même si la formation et le développement des compétences n'a pas été retenu comme enjeu matériel pour Silvadec, le groupe choisit de divulguer ses indicateurs car nous sommes fiers de contribuer à l'employabilité de nos équipes et leurs montées en compétences.

Formation et développement des compétences	Unité	2022	2024	2025	Cible 2030	Avancement	Commentaire
Part d'employés ayant un entretien annuel	%	82%	96%	97%			Avec évaluation des performances et objectifs
Heures de formation par employé	Nb	-	25	14			

[SI-13] INDICATEURS DE SANTE ET DE SECURITE

Santé et sécurité	Unité	2023	2024	2025	Cible 2030	Avancement	Commentaire
Nombre de jours d'arrêt liés à un accident du travail	Nb	390	216	216			En jours calendaire
Taux de gravité des accidents sur les employés	Nb	2,35	1,26	1,28	1,6	100%	Cible alignée avec la moyenne du secteur
Taux de fréquence des accidents sur les employés	Nb	24,3	29,1	41,4			
Part d'employés couverts par la gestion santé et sécurité du groupe	%	84%	100%	100%			
Nombre de décès dus à des accidents du travail sur site	Nb	0	0	0			Personnel interne au groupe ou externe
Nombre de décès liés à des problèmes de santé liés au travail	Nb	0	0	0			
Nombre de cas de maladies professionnelles reconnues dans l'année	Nb	0	0	0			

[SI-14] EQUILIBRE VIE PROFESSIONNELLE, VIE PERSONNELLE

Les employé-es des sociétés Silvadec France, Silvadec Distribution, Silvadec Fibres, HJC et Breizh Coat (groupe Silvadec) bénéficient de la convention collective nationale du travail mécanique du bois, des scieries, du négoce et de l'importation des bois (IDCC 0158) en France.

Les employé-es de la société Heuliad Environnement (groupe Silvadec) bénéficient de la convention collective nationale de la récupération (IDCC 0637) en France.

Ces conventions donnent droit à un congé pour raisons familiales. Silvadec permet aussi d'avoir une journée de télétravail par semaine sur les emplois qui sont compatibles avec cette pratique.

[SI-15] REMUNERATION

Rémunération	Unité	2022	2024	2025	Cible 2030	Avancement	Commentaire
Ecart salarial entre les hommes et les femmes	%	13,3%	5,2%	13,4%			
Rapport entre la plus haute rémunération et le salaire médian	Nb	5	3,2	3,1			
Indicateur additionnel suivi par le groupe							
Calcul de l'index EgaPro sur l'ensemble des entités du groupe	Nb	-	87	91	90	100%	A noter : les entreprises du groupe ne sont pas soumises

[SI-16] DISCRIMINATION ET INCIDENTS LIES AUX DROITS HUMAINS

Discrimination, harcèlement, atteinte aux droits humains	Unité	2022	2024	2025	Cible 2030	Avancement	Commentaire
Incidents de discrimination ou harcèlement signalés ou avérés	Nb	1	0	1			
Incidents d'atteintes aux droits humains signalés ou avérés	Nb	0	0	0			
Amendes, pénalités et indemnités pour dommages-intérêts liés aux	€	0	0	0			

¹¹ <https://www.urssaf.fr/accueil/employeur/cotisations/liste-cotisations/contribution-annuelle-oeth.html>

INFORMATIONS DE GOUVERNANCE

[ESRS G1] CONDUITE DES AFFAIRES

Nous nous engageons à mener nos activités avec intégrité et à garantir le respect des normes éthiques et des réglementations dans toutes les opérations du groupe Silvadec, en favorisant l'économie et le territoire aux plus proches de nos activités.

[G1-1] CULTURE D'ENTREPRISE ET POLITIQUES DE CONDUITE DES AFFAIRES

Comme présenté dans les [Impacts Risques et Opportunités](#) liés à la conduite des affaires, le groupe Silvadec pourrait être exclu d'appels d'offres et de partenariats commerciaux en cas de non-respect des règles en matière éthique et anti-corruption. Des pratiques contraires à l'éthique peuvent également exposer les dirigeants et les personnes impliquées à des amendes et des peines individuelles.

La prévention et la lutte contre la corruption, le respect des pratiques éthiques passe par la sensibilisation et l'édiction de règles claires, complétée par la possibilité de lever des alertes de manières anonymes :

- [La charte éthique du groupe Silvadec](#) : cette charte s'inscrit dans une démarche globale de formalisation de nos engagements en matière d'éthique. Elle définit une politique éthique ambitieuse, qui reflète nos valeurs tout en condamnant fermement et de manière systématique la corruption, la fraude et le trafic d'influence.
- [La charte d'achats responsables](#) : elle regroupe les engagements du groupe Silvadec autour de la mise en place de chaînes d'approvisionnement locales pour tendre vers un système d'économie circulaire.
- [Le canal d'alerte](#) : Que ce soit anonymement ou de manière identifiable, tout un chacun peut solliciter de déclencher une alerte au groupe Silvadec, traité par les équipes RH & RSE pour dénoncer ou lever un doute sur une pratique concernant
 - o L'atteinte aux intérêts du Groupe
 - o Le non-respect de la confidentialité des informations
 - o Le non-respect d'un code de conduite Le non-respect de la déontologie professionnelle vis-à-vis des clients, des fournisseurs et autres parties prenantes
 - o Le non-respect des règles en matière de conflits d'intérêts
 - o Le non-respect de la politique en matière de cadeaux et invitations
 - o La corruption
 - o La fraude
 - o Les atteintes relatives au devoir de vigilance concernant :
 - Les droits humains et aux libertés fondamentales incluant le principe de non-discrimination
 - La santé et/ou la sécurité des personnes incluant le harcèlement
 - L'environnement (ex : biodiversité, pollutions, émissions de gaz à effets de serre)

Une attention particulière est portée sur les personnes les plus exposées à savoir les membres du comité de direction, du commerce, des achats, du marketing et des équipes innovations et recherche et développement.

[G1-2] ACTIONS ET RESSOURCES LIEES A LA CONDUITE DES AFFAIRES

Les actions et ressources identifiées pour adresser les [IRO liés à la conduite des affaires](#) sont les suivantes :

<i>Action</i>	<i>Horizon temporel</i> <i>Moyens mis en œuvre</i>	<i>Risque</i> <i>Non respect du code de conduite</i>	<i>Impact négatif</i> <i>Répercussion sociale et environnementale</i>	<i>Opportunité financière</i> <i>Résilience et relocalisation des affaires</i>
<i>Audit achat de fournisseurs clés</i>	2025 et renouvellement annuel 3 audits achats sur sites réalisés annuellement	•	•	•
<i>Evaluation des fournisseurs</i>	2024 Nouvelle grille d'évaluation des fournisseurs incluant une note de 30% liée à la RSE	•	•	•
<i>Intégration de critères RSE dans la procédure d'achats</i>	2030 Inclusion de critères RSE dans 100% des procédures d'achats stratégiques		•	
<i>Ediction de règles en termes de pratiques commerciales, corruption, pots de vin</i>	2023 Rédaction et communication sur la charte éthique. Inclusion de la charte dans la procédure d'accueil des nouveaux salariés	•		
<i>Sensibilisation des personnes exposées</i>	2024 et renouvellement tri-annuel Sensibilisation des personnes exposées à la corruption et au code éthique du groupe	•		

[G1-3] OBJECTIFS LIES A LA CONDUITE DES AFFAIRES

Le groupe est intransigeant avec les pratiques commerciales douteuses. L'objectif est de n'avoir aucun cas de corruption ou entorse avérée au code éthique de l'entreprise. Au-delà du respect de ce principe, le groupe se fixe les objectifs suivants :

- Inclure des critères RSE dans 100% des procédures d'achats stratégiques
- Réaliser 3 audits sur sites annuels de fournisseurs clés
- Maintenir le niveau de sensibilisation aux risques de corruption et de fraude

[G1-4] INDICATEURS LIES A LA CONDUITE DES AFFAIRES

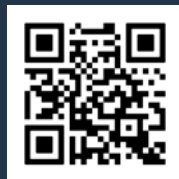
Des indicateurs additionnels aux attentes CSRD sont ajoutés dans ce tableau pour suivre la stratégie élaborée par le groupe.

Conduite des affaires	Unité	2023	2024	2025	Cible 2030	Avancement	Commentaire
Nombre de cas avérés de corruption ou pot de vin	Nb	0	0	0			
Indicateurs additionnels - Respect du code éthique							
Nombre d'alertes levées via le canal externe	Nb	0	0	0			Incluant la corruption, fraude, pot de vin, travail des enfants, travail forcé...
Nombre d'incidents Cyber ou RGPD avec incidence	Nb	0	0	0			
Part des salariés exposés formés aux risques corruption	%	0%	56%	68%	60%	100%	
Part des salariés exposés formés aux risques RGPD	%	0%	8%	80%	60%	100%	
Indicateurs additionnels - Achats responsables							
Nombre d'audit RSE sur site de fournisseurs clés	Nb	0	1	3	3	100%	
Part des fournisseurs clés ayant signé la charte achat	%	11%	92%	90%	100%	89%	
Part des fournisseurs clés évalués sous l'angle RSE	%	6%	100%	100%	100%	100%	
dont ayant une évaluation inférieur à 7/10	%	0%	32%	23%	15%		
Procédures stratégiques ayant des critères RSE	%	0%	0%	0%	100%	0%	

Donner du sens à vos extérieurs



Pour en savoir
plus sur nos
engagements



silvadec

La vie est composite



PEFC® C0311614

Imprim'vert - Imprimé en France - Conception graphique : Ekinox Communication - Crédits photos : Franck Betermin, Samuel Bigot, Shangri-La Paris